



Baromètre d'image du métier de psychiatre



2023

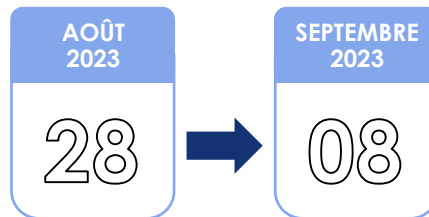
Méthodologie

MODE DE RECUEIL

Questionnaire **auto-administré** en ligne **via notre panel** pour le grand public et **via les réseaux sociaux** pour les lycéens et les étudiants en médecine



DATES DE TERRAIN

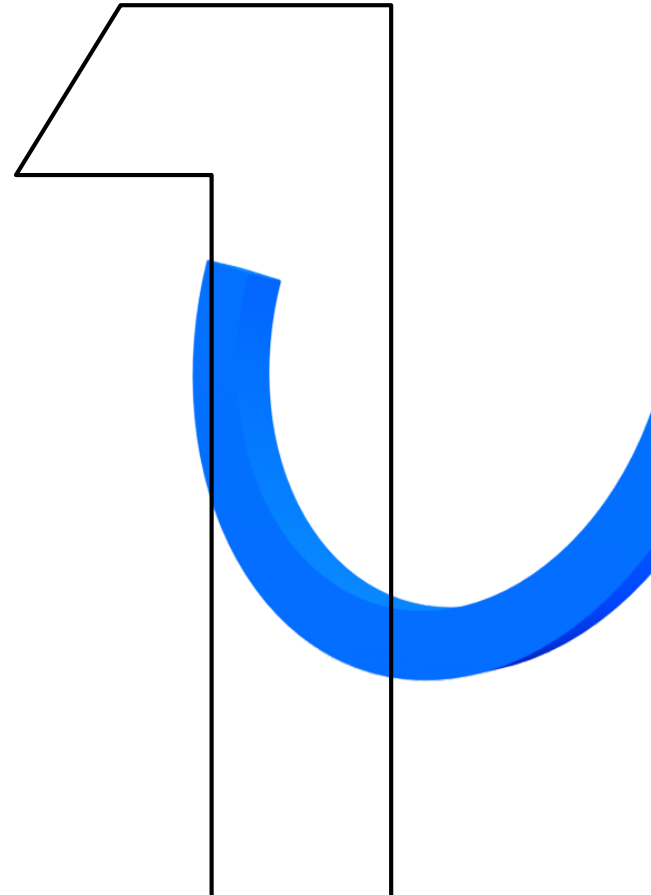


CIBLE INTERROGÉE

Échantillon représentatif de **1009 Français âgés de 18 ans et plus, 603 étudiants en médecine et 500 lycéens de première et terminale**

- Les résultats ont été redressés
- Pour l'échantillon GP sur les critères de sexe, d'âge, de profession, de région et de taille d'agglomération.
 - Pour l'échantillon étudiants sur les critères de sexe, de région de résidence et d'années d'études.
 - Pour les lycéens, sur les critères de sexe, d'âge, d'années d'études, et de région de résidence.

**La psychiatrie,
un univers
relativement
anxiogène de
prime abord...**

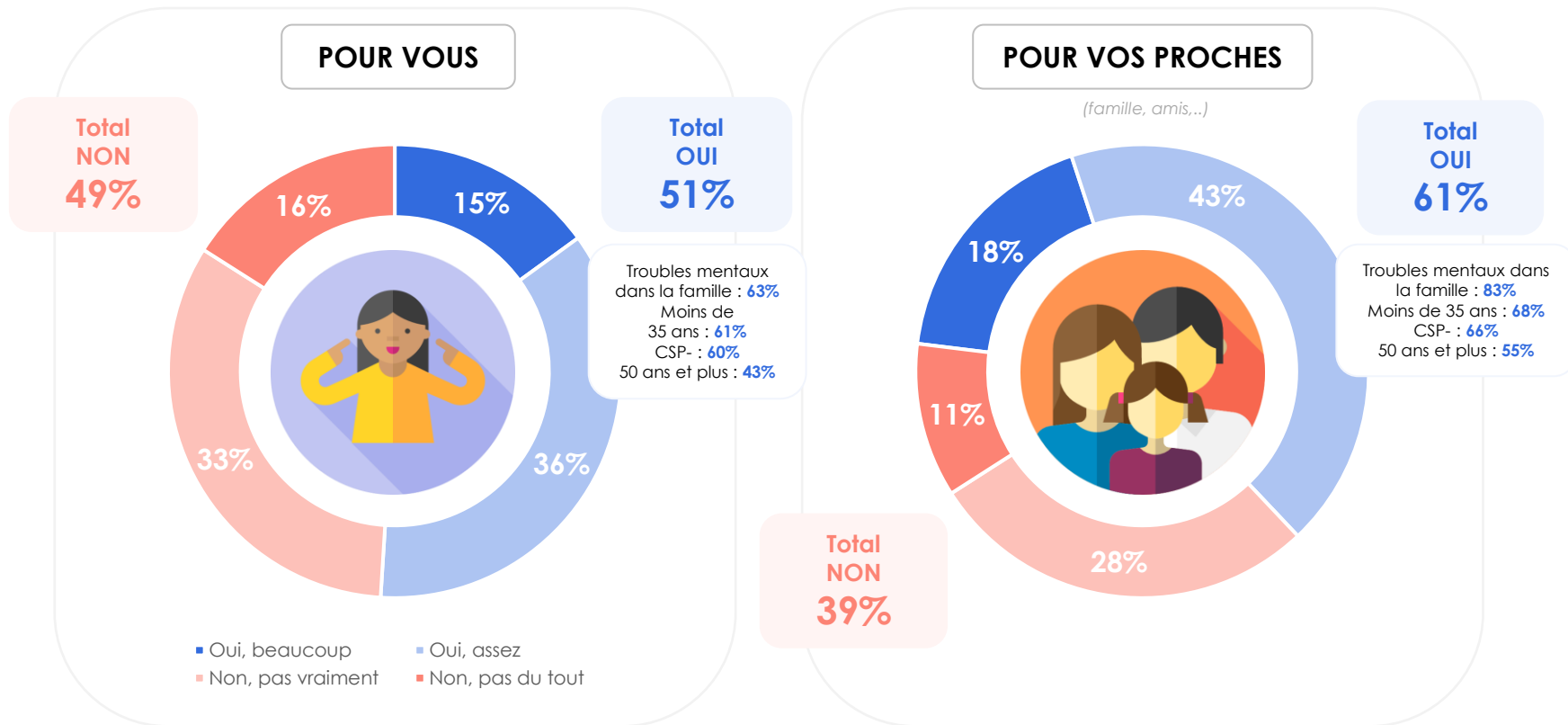


L'apparition de troubles mentaux : une inquiétude très prégnante parmi les Français



Q4. Et diriez-vous que l'apparition de troubles mentaux est quelque chose qui vous inquiète... ?

Base : Grand public (n=1009) – Une seule réponse possible

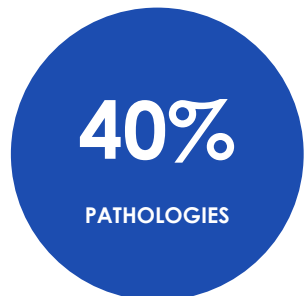


Psychiatre : un métier associé aux troubles mentaux (dépression, « folie »)...mais également aux soins et à l'aide qu'ils représentent

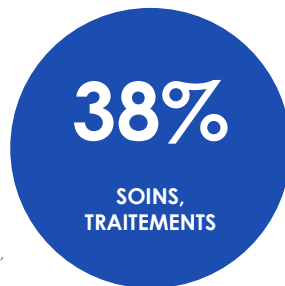


Q1. Lorsque vous pensez au métier de psychiatre, quels sont tous les mots, images ou adjectifs qui vous viennent spontanément à l'esprit ?

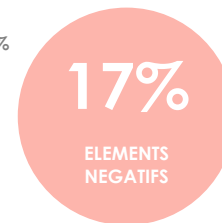
Base : Grand public (n=1009) – Question ouverte, réponses spontanées



- Dépression : 12%
- Fou, folie : 11%
- Maladie mentale, troubles mentaux : 10%
- Santé mentale : 5%
- Maladie : 3%
- Mal être : 3%
- Problème, trouble, complexe : 3%
- Troubles psychologiques, psychiques : 3%
- Schizophrénie : 2%
- Autres maladies, troubles : 5%



- Aide : 10%
- Médicament, antidépresseur : 8%
- Aide à aller mieux au niveau mental : 5%
- Asile, hôpital psychiatrique : 5%
- Discussion : 4%
- Aide psychologique : 4%
- Soin : 4%
- Traitement : 3%
- Thérapie : 2%
- Soigné, aide à aller mieux : 2%
- Analyse : 2%
- Autres soins, traitements : 4%



- Inutile : 2%
- Pénurie : 2%
- Autres éléments négatifs : 3%

- IMAGE : 5%**
- N'apprécie pas les psychiatres, mauvaise image : 4%
 - Charlatan : 2%

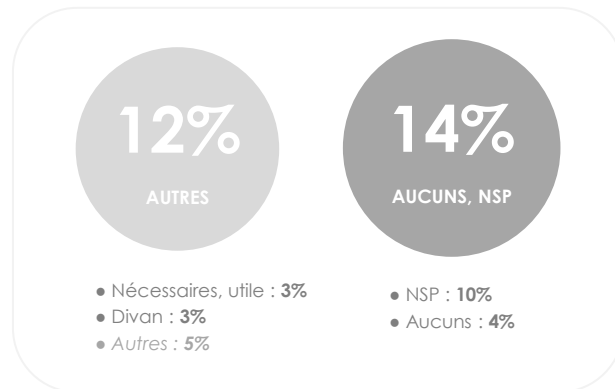
- CONTRAINTES : 6%**
- Difficile : 5%



- Médecin : 11%
- Psychologie : 2%
- Etude du comportement : 2%
- Autres spécialités : 2%



- Ecoute : 8%
- Patience : 2%
- Compréhension : 2%
- Courage : 2%
- Autres qualités humaines : 2%



- Professionnel, compétent : 3%

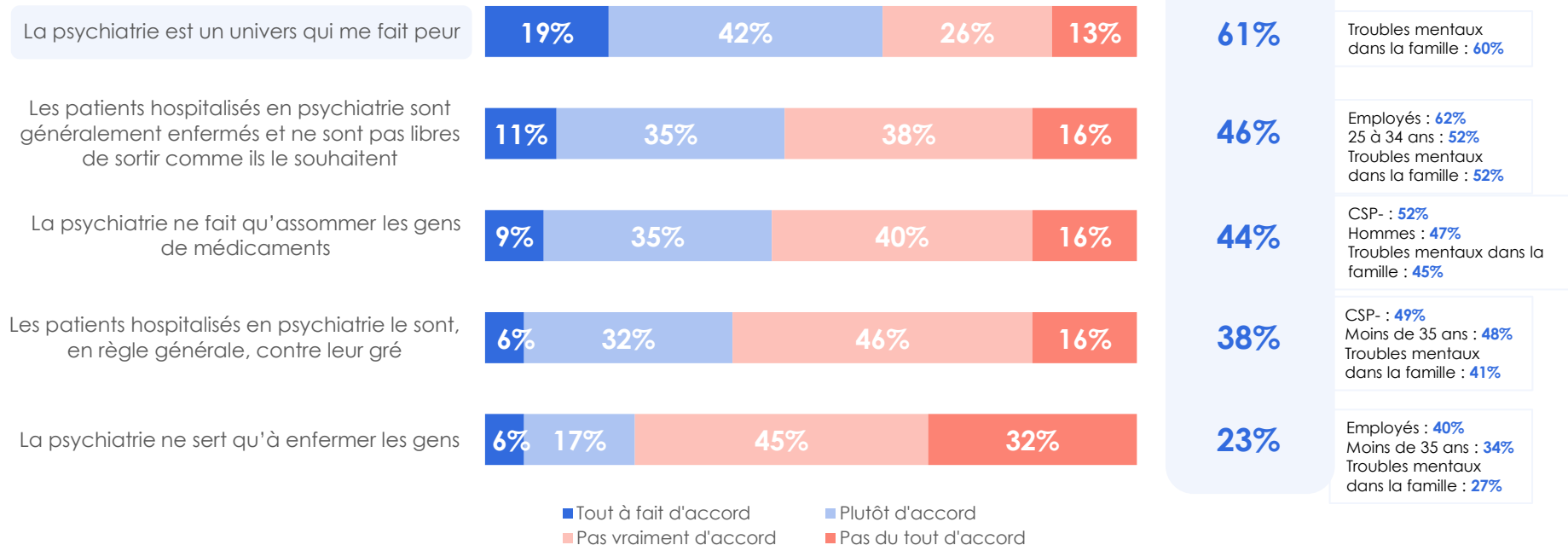


La psychiatrie est un univers qui fait peur à la majorité des Français... un jugement plus sévère chez les CSP -



Q14. Voici différentes affirmations à propos de la psychiatrie. Pour chacune, diriez-vous que vous êtes d'accord ou pas d'accord avec cette affirmation ?

Base : Grand public (n=1009) – Une seule réponse possible par item

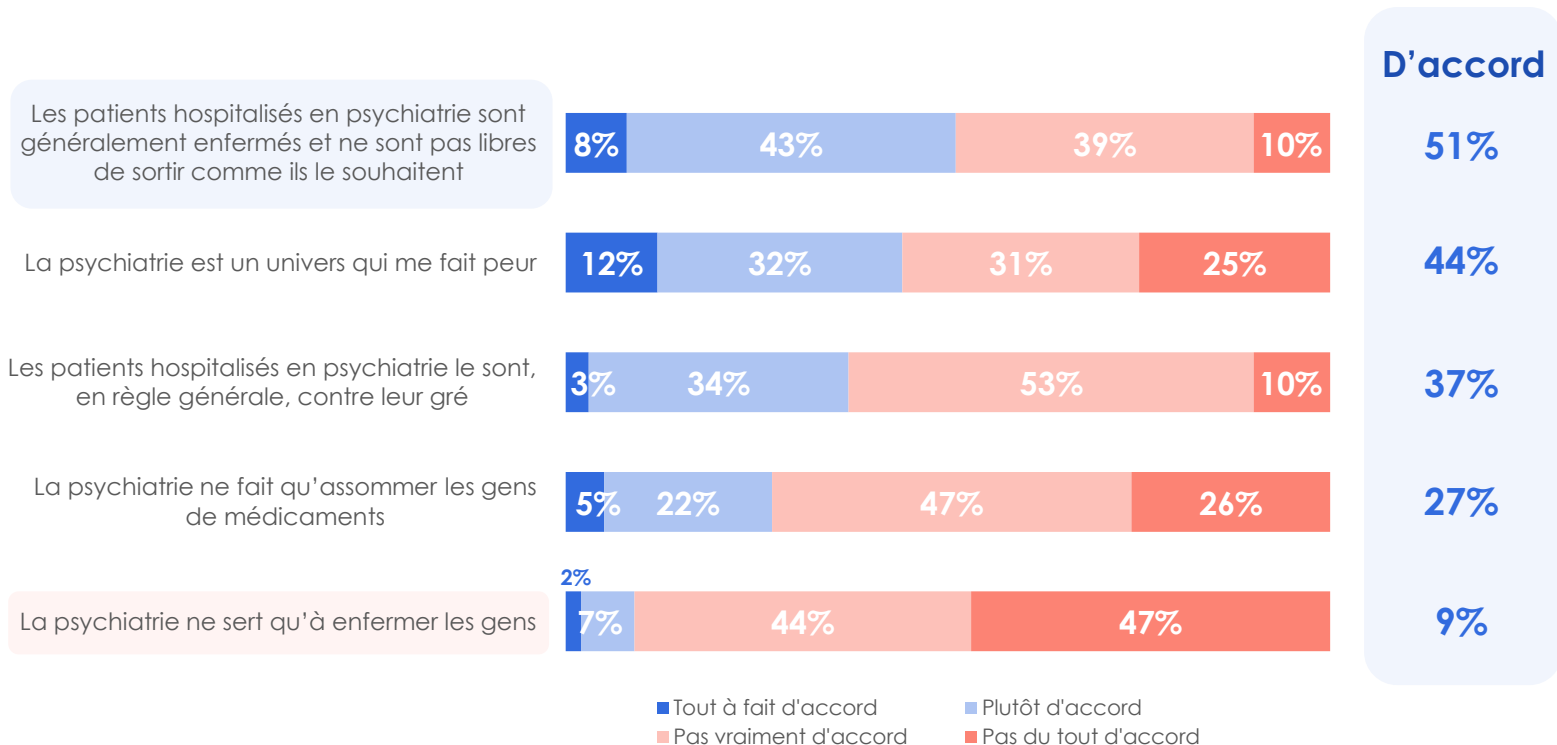


Chez les plus jeunes, c'est une peur de l'enfermement qui prime dans les perceptions



Q14. Voici différentes affirmations à propos de la psychiatrie. Pour chacune, diriez-vous que vous êtes d'accord ou pas d'accord avec cette affirmation ?

Base : Lycéens (n=500) – Une seule réponse possible par item

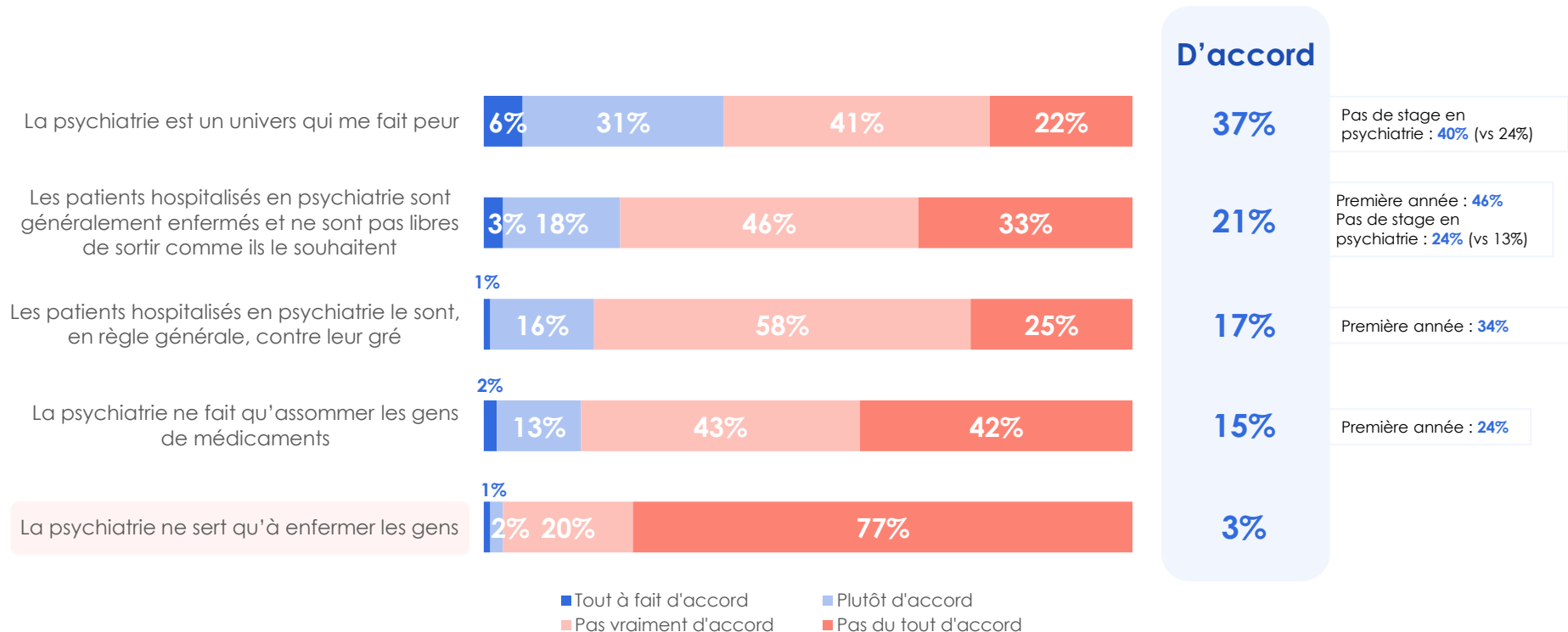


Si les étudiants en médecine partagent des opinions plus favorables, plus d'un tiers à craignent tout de même l'univers de la psychiatrie

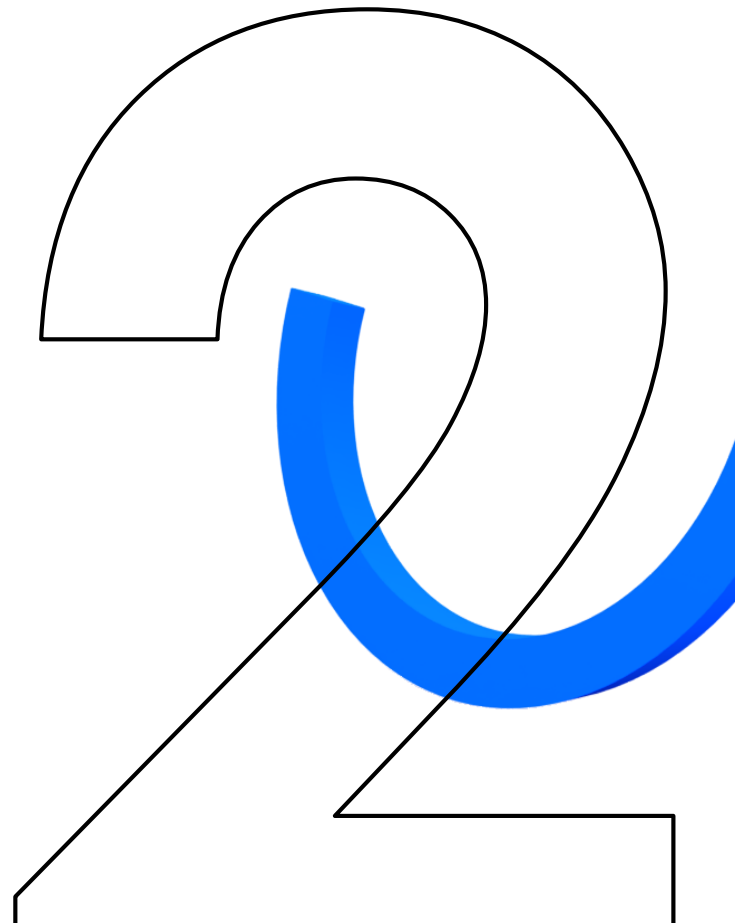


Q14. Voici différentes affirmations à propos de la psychiatrie. Pour chacune, diriez-vous que vous êtes d'accord ou pas d'accord avec cette affirmation ?

Base : Etudiants en médecine (n=603) – Une seule réponse possible par item



**... et un
domaine
assez confus
à l'esprit des
Français**

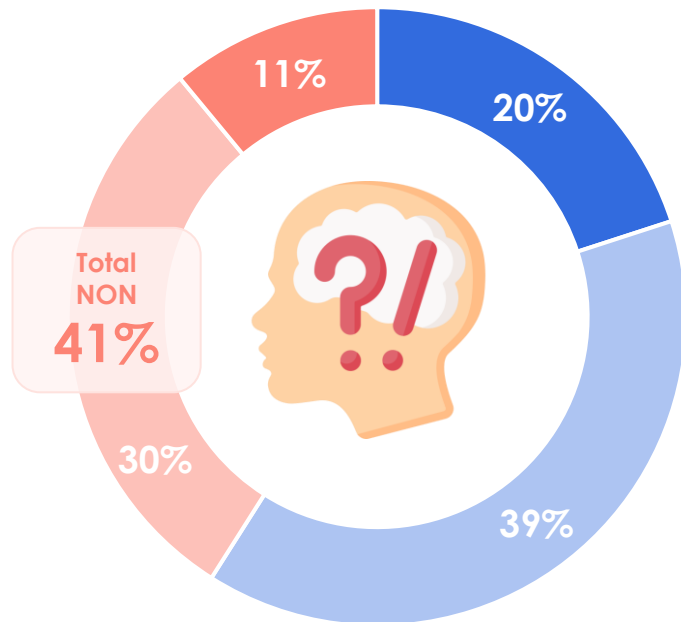


Le premier réflexe des Français en cas d'apparition de troubles mentaux est de consulter son médecin généraliste ...



Q6. Et demain, si vous étiez concerné par l'apparition d'un trouble mental, et que vous ressentiez le besoin de consulter et d'être pris en charge, sauriez-vous à qui vous adresser ?

Base : Grand public (n=1009) – Une seule réponse possible



- Oui, tout à fait
- Oui, plutôt
- Non, pas vraiment
- Non, pas du tout

Total OUI 59%

Personnel(s) soignant(s) dans la famille : **64%**

Troubles mentaux dans la famille : **67%**
 25 à 34 ans : **67%**
 CSP- : **63%**

Un médecin généraliste **58%**

Différence entre les psy- pas claire : **69%** / 50 ans et plus : **68%**

Un psychiatre **21%**

Un psychologue **19%**
 Moins de 35 ans : **31%**
 CSP- : **24%**

Une autre profession **2%**

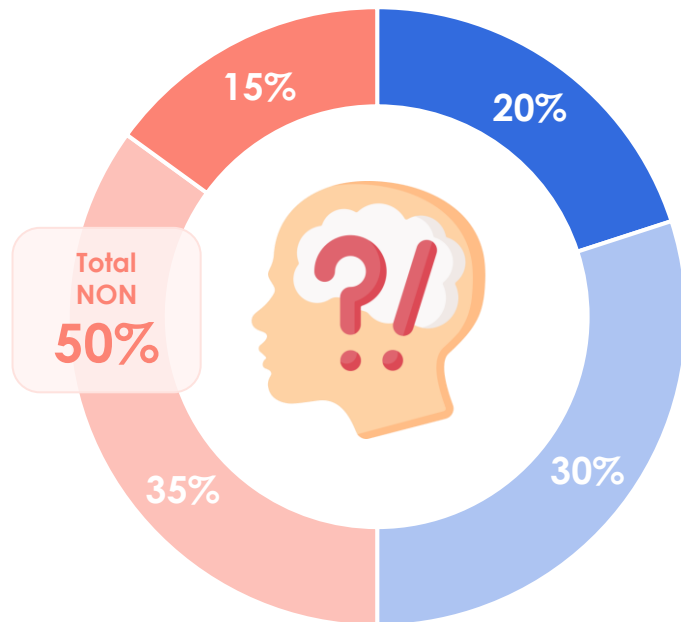
Q7. A qui vous adresseriez-vous **en premier** si vous étiez concerné par un état mental qui se dégrade et que vous ressentiez le besoin de consulter et d'être pris en charge ?

Base : Grand public qui saurait à qui s'adresser en cas d'apparition de trouble mental (n=591) – Une seule réponse possible

...un réflexe partagé par les lycéens, dont la moitié ne sauraient pas vers qui se tourner en cas d'apparition d'un trouble mental

Q6. Et demain, si vous étiez concerné par l'apparition d'un trouble mental, et que vous ressentiez le besoin de consulter et d'être pris en charge, sauriez-vous à qui vous adresser ?

Base : Lycéens (n=500) – Une seule réponse possible

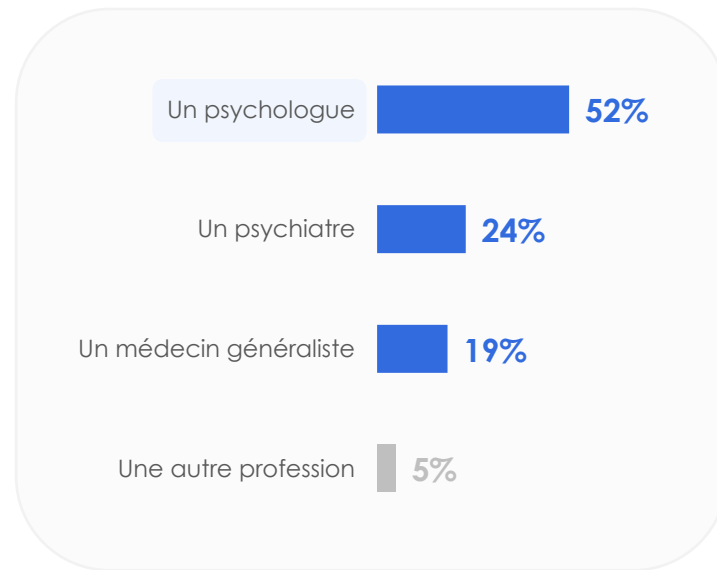


- Oui, tout à fait
- Oui, plutôt
- Non, pas vraiment
- Non, pas du tout

Total
OUI
50%

Psychiatre(s) dans la famille : 72%

Suivi par un psychiatre : 65% /
Suivi par un psychologue : 60%



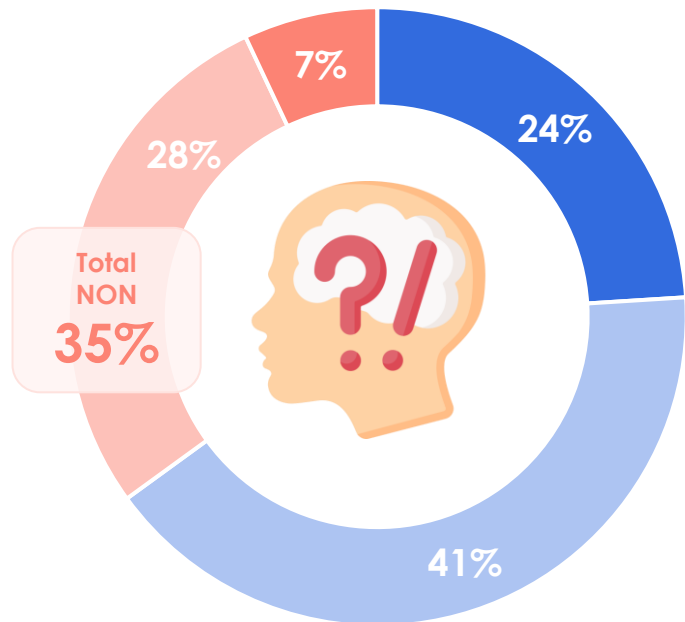
Q7. A qui vous adresseriez-vous en premier si vous étiez concerné par un état mental qui se dégrade et que vous ressentiez le besoin de consulter et d'être pris en charge ?

Base : Lycéens qui sauraient à qui s'adresser en cas d'apparition de trouble mental (n=252) – Une seule réponse possible

Logiquement, les étudiants en médecine savent mieux vers qui se tourner en cas d'apparition d'un trouble mental & plus d'un quart irait directement consulter un psychiatre

Q6. Et demain, si vous étiez concerné par l'apparition d'un trouble mental, et que vous ressentiez le besoin de consulter et d'être pris en charge, sauriez-vous à qui vous adresser ?

Base : Etudiants en médecine (n=603) – Une seule réponse possible



- Oui, tout à fait
- Oui, plutôt
- Non, pas vraiment
- Non, pas du tout

Total
OUI
65%

Stage(s) en
psychiatrie : 77%

Première année : 50%

Un médecin généraliste 47%

Un psychiatre 28%

Un psychologue 24%

Une autre profession 1%

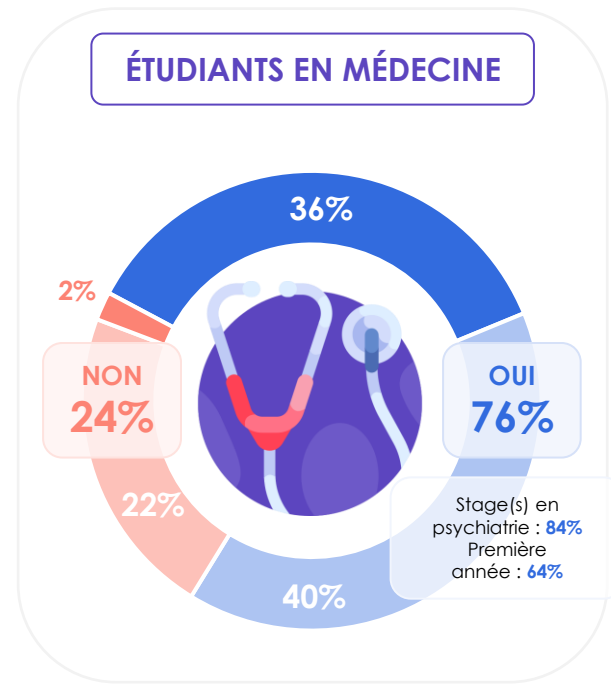
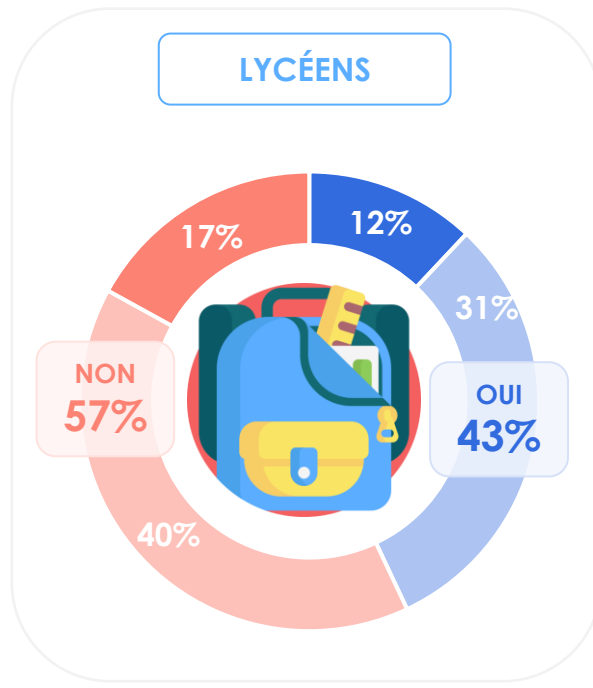
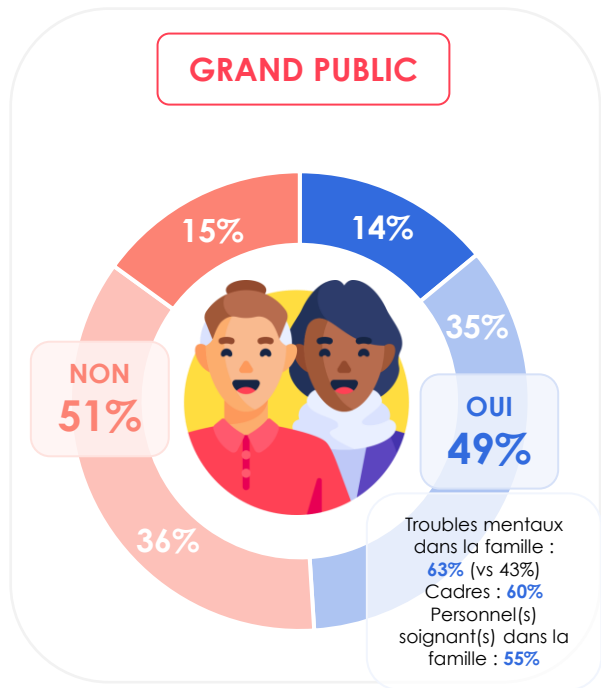
Q7. A qui vous adresseriez-vous **en premier** si vous étiez concerné par un état mental qui se dégrade et que vous ressentiez le besoin de consulter et d'être pris en charge ?

Base : Etudiants en médecine qui sauraient à qui s'adresser en cas d'apparition de trouble mental (n=392) – Une seule réponse possible

En effet, l'univers des « psys » est relativement confus pour les Français, dont une majorité ne sait pas faire la différence entre les différentes professions...

Q12. Pour vous personnellement, la différence entre psychiatre, psychologue, psychothérapeute, psychanalyste... est-elle claire ?

Base : Grand public (n=1009), lycéens (n=500), étudiants en médecine (n=603) – Une seule réponse possible



■ Oui, très claire ■ Oui, plutôt claire ■ Non, pas vraiment claire ■ Non, pas claire du tout

...ainsi que sur les différentes prérogatives de chaque professionnel



Q13. Et selon vous, parmi les différentes professions suivantes, laquelle ou lesquelles...

Base : Grand public (n=1009) – Plusieurs réponses possibles par item

Peuvent prescrire des médicaments

Peuvent avoir leurs consultations remboursées par la sécurité sociale

Peuvent exercer dans les hôpitaux psychiatriques

Ont fait obligatoirement des études de médecine

Psychiatres **83%**

Psychiatres **74%**

Psychiatres **85%**

Psychiatres **83%**

CSP- : **62%** / Moins de 35 ans : **57%**

CSP- : **73%** / Moins de 35 ans : **69%**

Psychothérapeutes **22%**

Psychologues **38%**

Psychologues **47%**

Psychothérapeutes **32%**

Psychologues **18%**

Psychothérapeutes **28%**

Psychothérapeutes **44%**

Psychologues **29%**

CSP- : **27%** / Moins de 35 ans : **24%**

Aucun **9%**

Aucun **14%**

Aucun **7%**

Aucun **9%**

CSP- : **15%** / Moins de 35 ans : **13%**

■ Bonne réponse ■ Mauvaise réponse

Une confusion d'autant plus forte que les répondants sont jeunes



Q13. Et selon vous, parmi les différentes professions suivantes, laquelle ou lesquelles...

Base : Lycéens (n=500) – Plusieurs réponses possibles par item

Peuvent prescrire des médicaments

Peuvent avoir leurs consultations remboursées par la sécurité sociale

Peuvent exercer dans les hôpitaux psychiatriques

Ont fait obligatoirement des études de médecine

Psychiatres 90%

Psychiatres 65%

Psychiatres 94%

Psychiatres 88%

Psychothérapeutes 34%

Psychologues 61%

Psychothérapeutes 58%

Psychothérapeutes 45%

Psychologues 15%

Psychothérapeutes 36%

Psychologues 47%

Psychologues 31%

Aucun 1%

Aucun 6%

Aucun 0%

Aucun 3%

■ Bonne réponse ■ Mauvaise réponse

En toute logique, ce sont les étudiants en médecine qui sont les plus au fait de ces différences



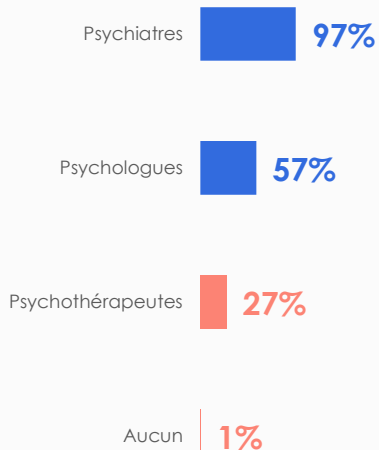
Q13. Et selon vous, parmi les différentes professions suivantes, laquelle ou lesquelles...

Base : Étudiants en médecine (n=603) – Plusieurs réponses possibles

Peuvent prescrire des médicaments



Peuvent avoir leurs consultations remboursées par la sécurité sociale



Peuvent exercer dans les hôpitaux psychiatriques

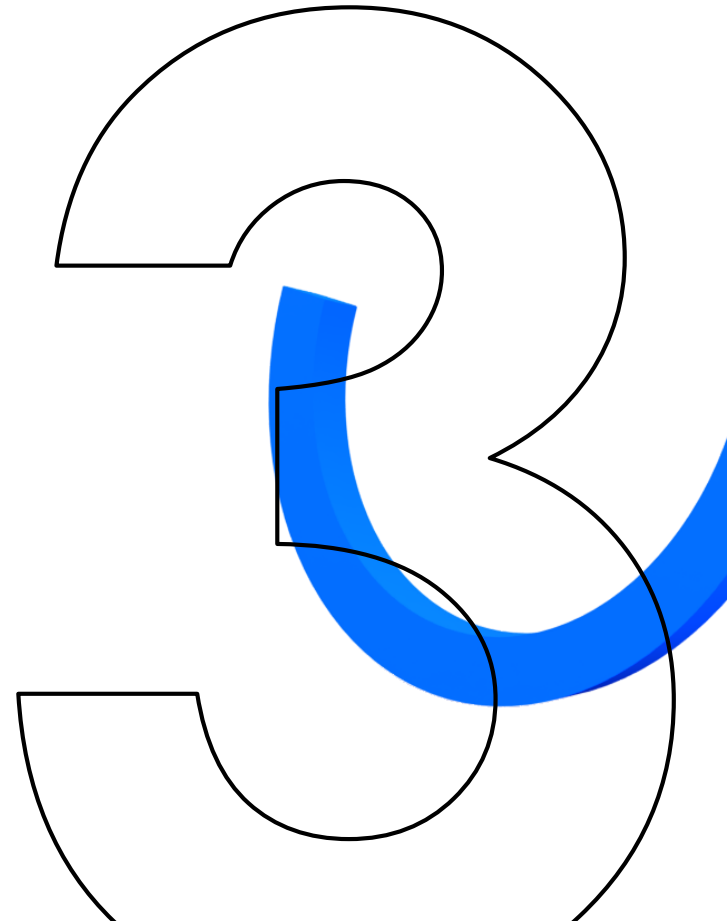


Ont fait obligatoirement des études de médecine



■ Bonne réponse ■ Mauvaise réponse

... mais au
final, un
univers plutôt
familier des
Français &
notamment
des plus
jeunes





Un tiers des Français a déjà eu un suivi « psy »

Et une majorité de ceux ayant un membre de la famille atteint de troubles de la santé mentale

Q8. Avez-vous déjà été suivi par... ?

Base : Grand public (n=1009) – Une seule réponse possible par item

Au moins
un PSY-
34%

Troubles mentaux dans la
famille : **60%** (vs 25%)

Différence entre
les psy- claire : **46%**

Cadres : **44%**
Moins de 35 ans : **41%**
50 ans et plus : **31%**

26% des Français
déclarent avoir un
proche atteint de
troubles de santé
mentale

PSYCHOLOGUE

22%

Femmes : **25%** / Hommes : **19%**

PSYCHIATRE

17%

PSYCHOTHÉRAPEUTE

9%

Cadres : **15%**

PSYCHANALYSTE

5%

Cadres : **12%**



« PSY » sans souvenir
du titre exact

10%

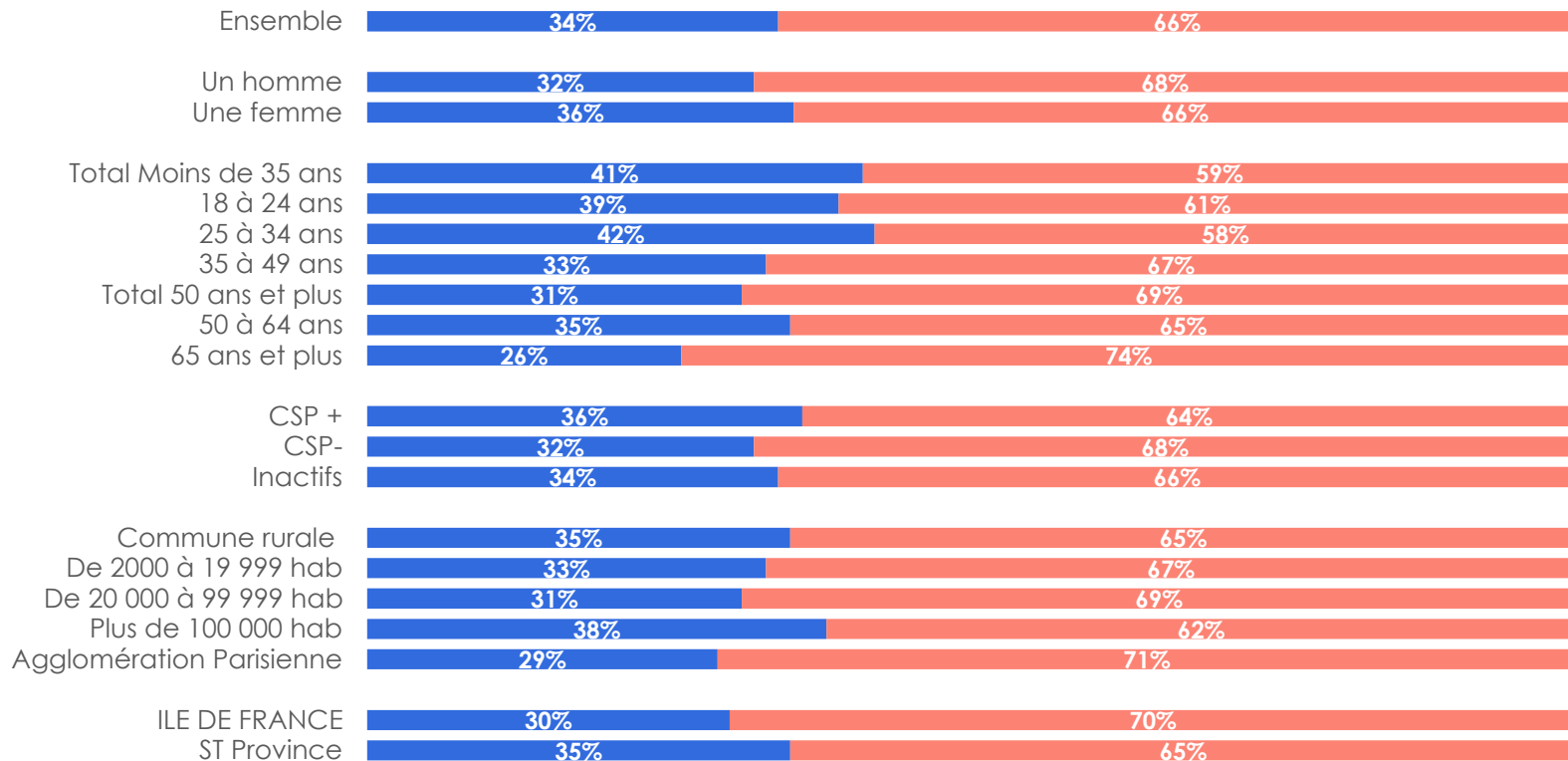
Un suivi « psy » plus répandu chez les jeunes, les CSP+ et dans les grandes agglomérations



Q8. Avez-vous déjà été suivi par... ?

Base : Grand public (n=1009) – Une seule réponse possible par item

Au moins un suivi « psy »



Un suivi « psy » bien plus largement répandu parmi les jeunes : les lycéens (même si tous ne se rappellent pas la spécialité exacte du professionnel rencontré)



Q8. Avez-vous déjà été suivi par... ?

Base : Lycéens (n=500) – Une seule réponse possible par item

Au moins un PSY -
59%

Troubles mentaux dans la famille : **68%**

Envisage des études de médecine : **52%**

PSYCHOLOGUE

51%

Troubles mentaux dans la famille : **61%**

PSYCHIATRE

18%

Psychiatre dans la famille : **23%**
Troubles mentaux dans la famille : **26%**

PSYCHOTHÉRAPEUTE

12%

PSYCHANALYSTE

3%



« PSY » sans souvenir du titre exact

24%

...comme les étudiants en médecine, dont une majorité a déjà été suivie par un « psy »



Q8. Avez-vous déjà été suivi par... ?

Base : Etudiants en médecine (n=603)– Une seule réponse possible par item

PSYCHOLOGUE

48%

Première année : **56%**
Psychiatrie dans les trois premiers choix de spécialité : **60%**

PSYCHIATRE

21%

Psychiatre(s) dans la famille : **42%**
Psychiatrie dans les trois premiers choix de spécialité : **30%**
Troubles mentaux dans la famille : **28%**



Au moins un PSY-
55%

Psychiatrie dans les trois premiers choix de spécialité : **69%**
Stage en psychiatrie : **60%** (vs 54%)

Troubles mentaux dans la famille : **64%**

Première année : **62%**

PSYCHOTHÉRAPEUTE

10%

PSYCHANALYSTE

4%

« PSY » sans souvenir du titre exact

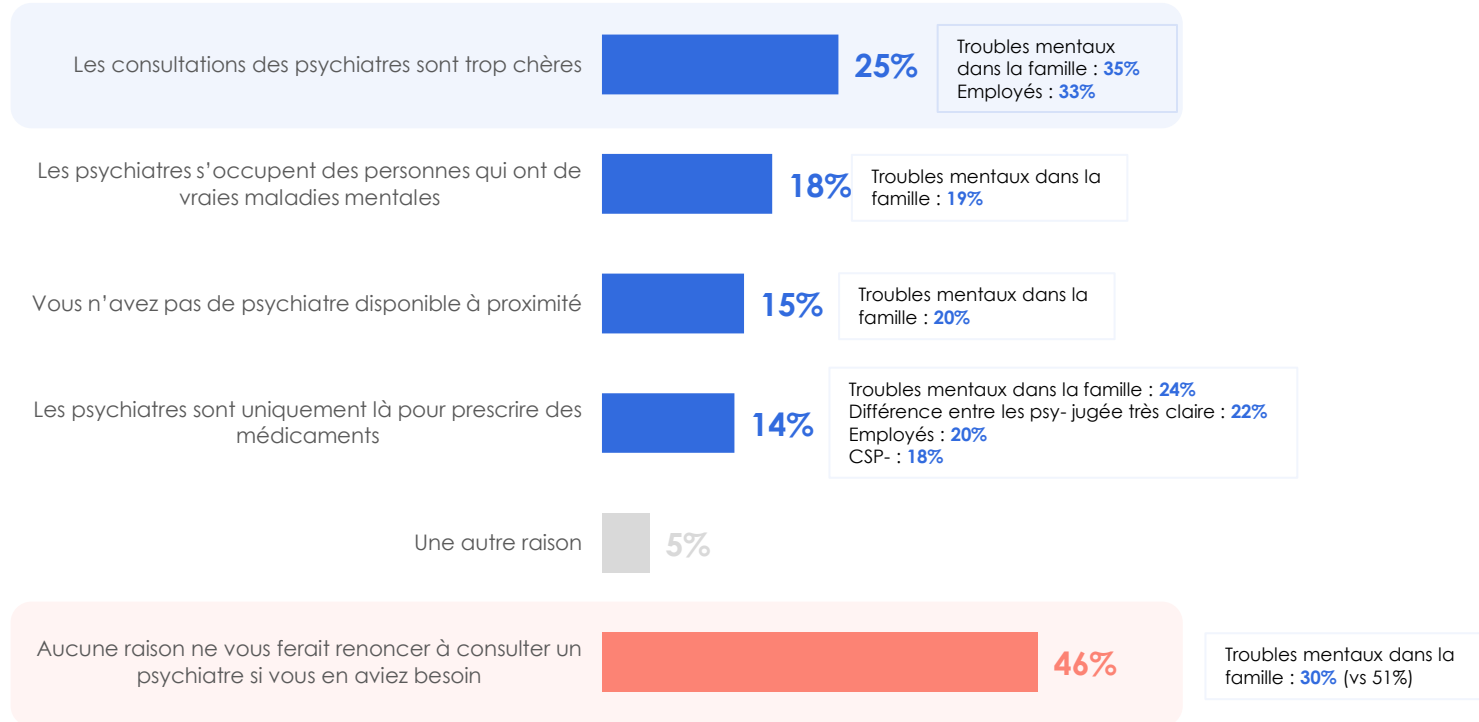
9%



Une majorité de Français évoquent des freins à la consultation d'un psychiatre, avant tout financiers...

Q11. Si vous ressentiez le besoin de consulter ou d'être pris en charge, pour quelles raisons ne seriez-vous pas prêt à consulter un(e) psychiatre ?

Base : Grand public (n=1009) – Plusieurs réponses possibles

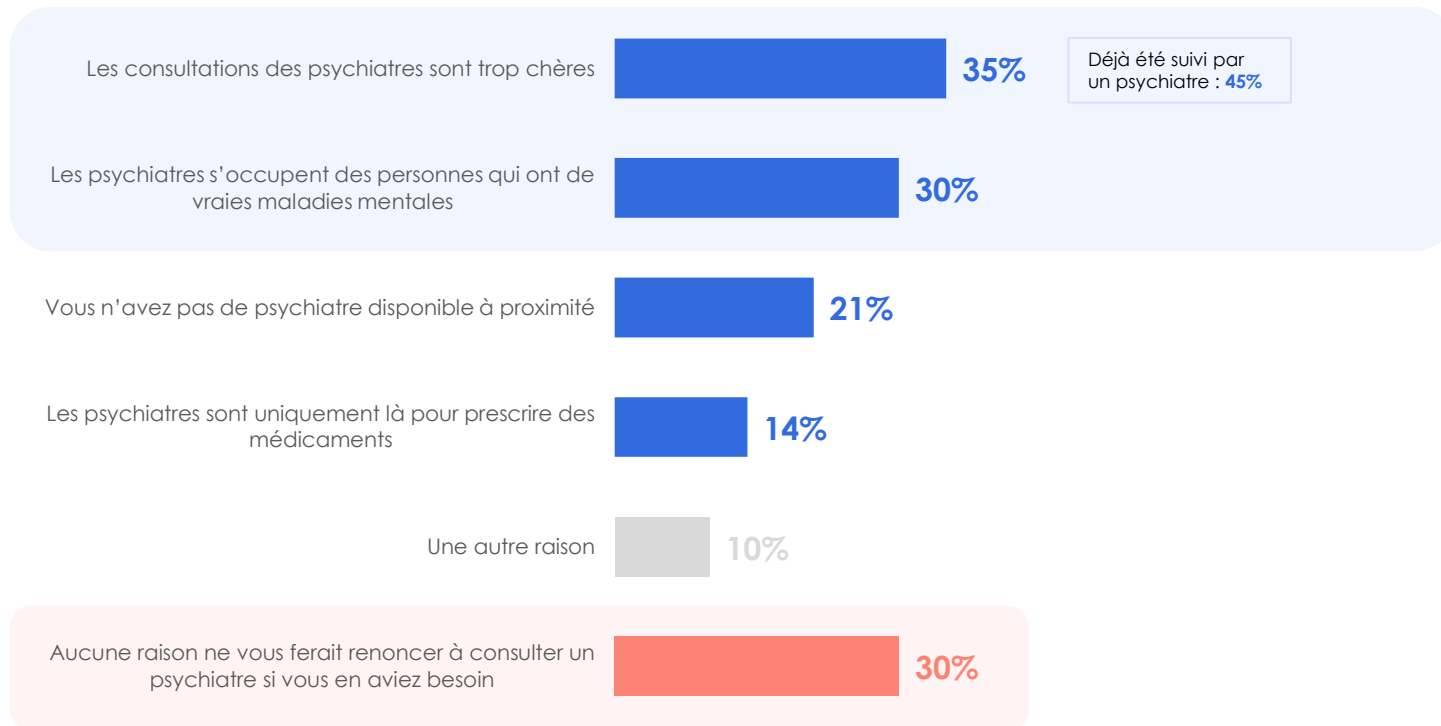


...des freins plus importants encore chez les plus jeunes, qui associent également la psychiatrie aux « vraies » maladies mentales exclusivement...



Q11. Si vous ressentiez le besoin de consulter ou d'être pris en charge, pour quelles raisons ne seriez-vous pas prêt à consulter un(e) psychiatre ?

Base : Lycéens (n=500) – Plusieurs réponses possibles

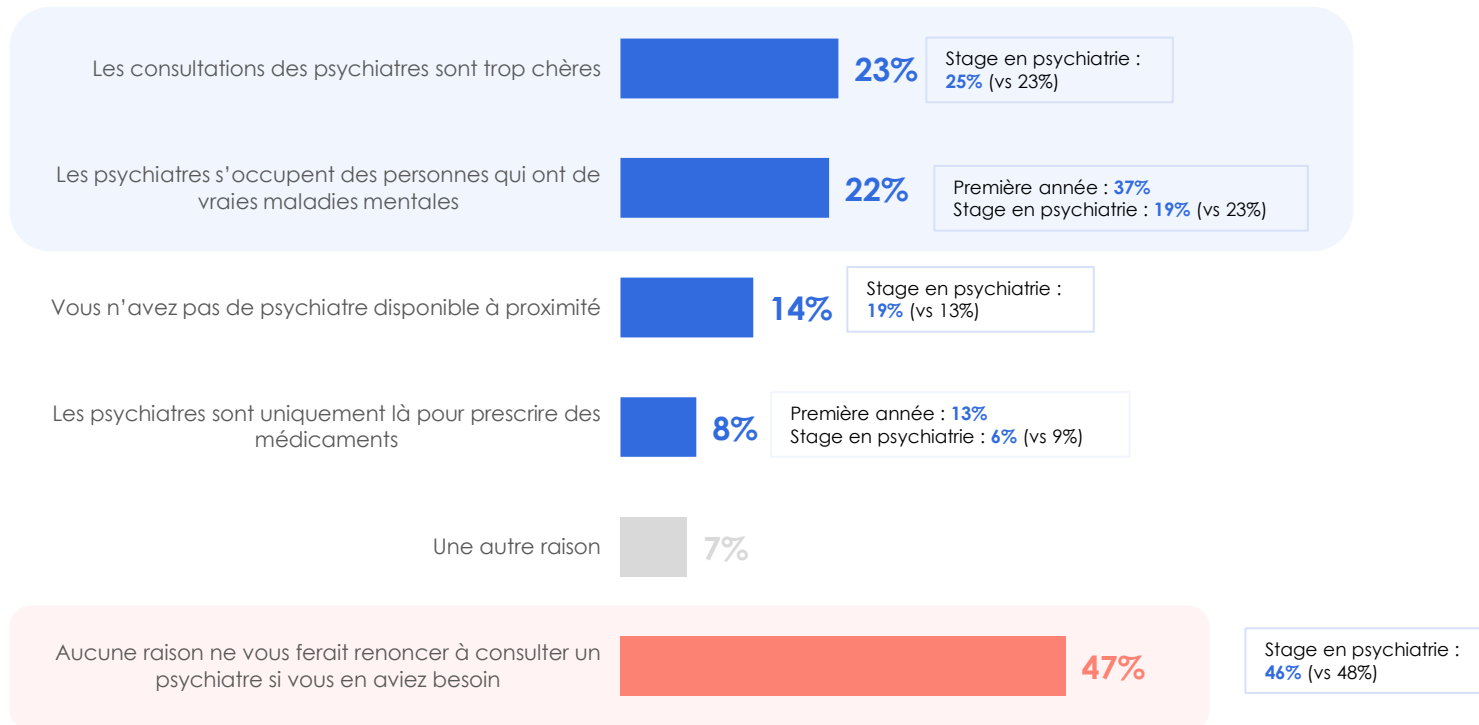


...à l'instar des étudiants en médecine chez qui le frein financier est également présent, aux côtés du sentiment de ne pas correspondre à la patientèle de ces spécialistes

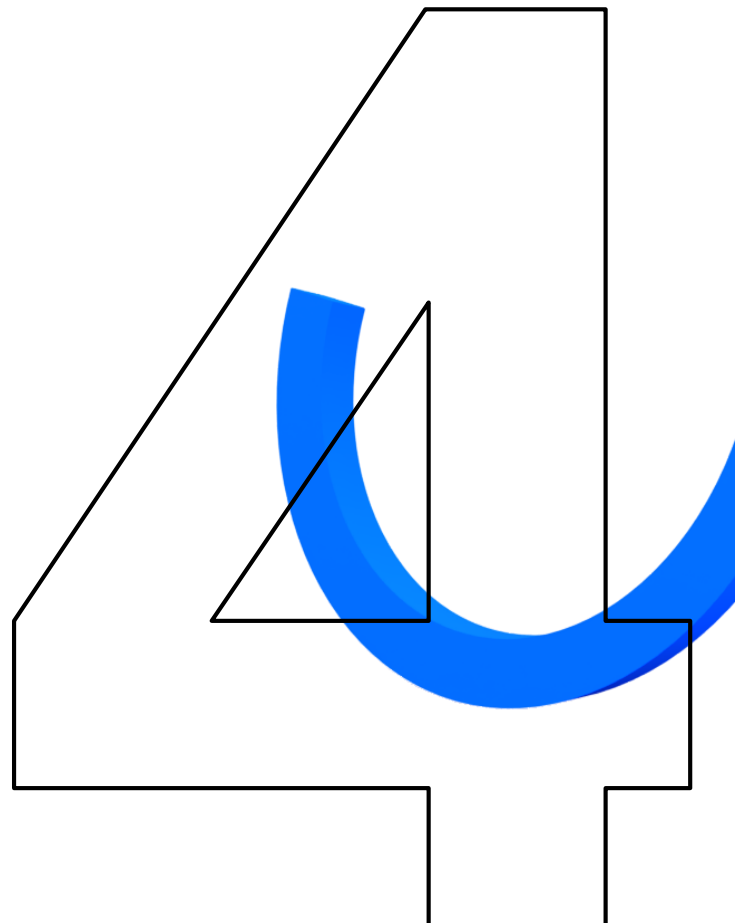


Q11. Si vous ressentiez le besoin de consulter ou d'être pris en charge, pour quelles raisons ne seriez-vous pas prêt à consulter un(e) psychiatre ?

Base : Etudiants en médecine (n=603) – Plusieurs réponses possibles



Une
spécialité qui
bénéficie
d'une image
mitigée dans
l'univers de la
médecine



La psychiatrie souffre d'une image moins élogieuse que les autres spécialités médicales auprès des Français...



Q2. De manière générale, sur une échelle de 0 à 10 (0 signifiant que vous en avez une très mauvaise opinion et 10 que vous en avez une excellente opinion – les notes intermédiaires permettent de nuancer votre jugement) quelle note donneriez-vous à ces différentes spécialités médicales... ?

Base : Grand public (n=1009) – Note en clair, entre 0 et 10, pour chaque item

CHIRURGIE



8/10
en moyenne
(médiane : 8,0/10)

Cadres : **8.4/10**
50 ans et plus : **8.3/10**
Moins de 35 ans : **7.4/10**
(18-24 ans : 6.9/10)
Employés : **7.4/10**

70%

26%

4%

MÉDECINE



7.8/10
en moyenne
(médiane : 8,0/10)

50 ans et plus : **8/10**
Employés : **7.5/10**

66%

31%

3%

BIOLOGIE



7.7/10
en moyenne
(médiane : 8,0/10)

50 ans et plus : **8.1/10**
CSP- : **7.4/10**
Moins de 35 ans : **7.2/10**
(18-24 ans : 6.8/10)

63%

33%

4%

PSYCHIATRIE



6.5/10
en moyenne
(médiane : 7,0/10)

25 à 34 ans : **7.1/10**
Déjà été suivi par un psychiatre : **7/10**
Femmes : **6.7/10**
Troubles mentaux dans la famille : **6.7/10** (vs 6,5/10)
Hommes : **6.3/10**

39%

46%

15%

Homme : **18%**
50 ans et plus : **19%**

■ Bonne opinion (notes 8 à 10) ■ Opinion moyenne (notes 5 à 7) ■ Mauvaise opinion (0 à 4)

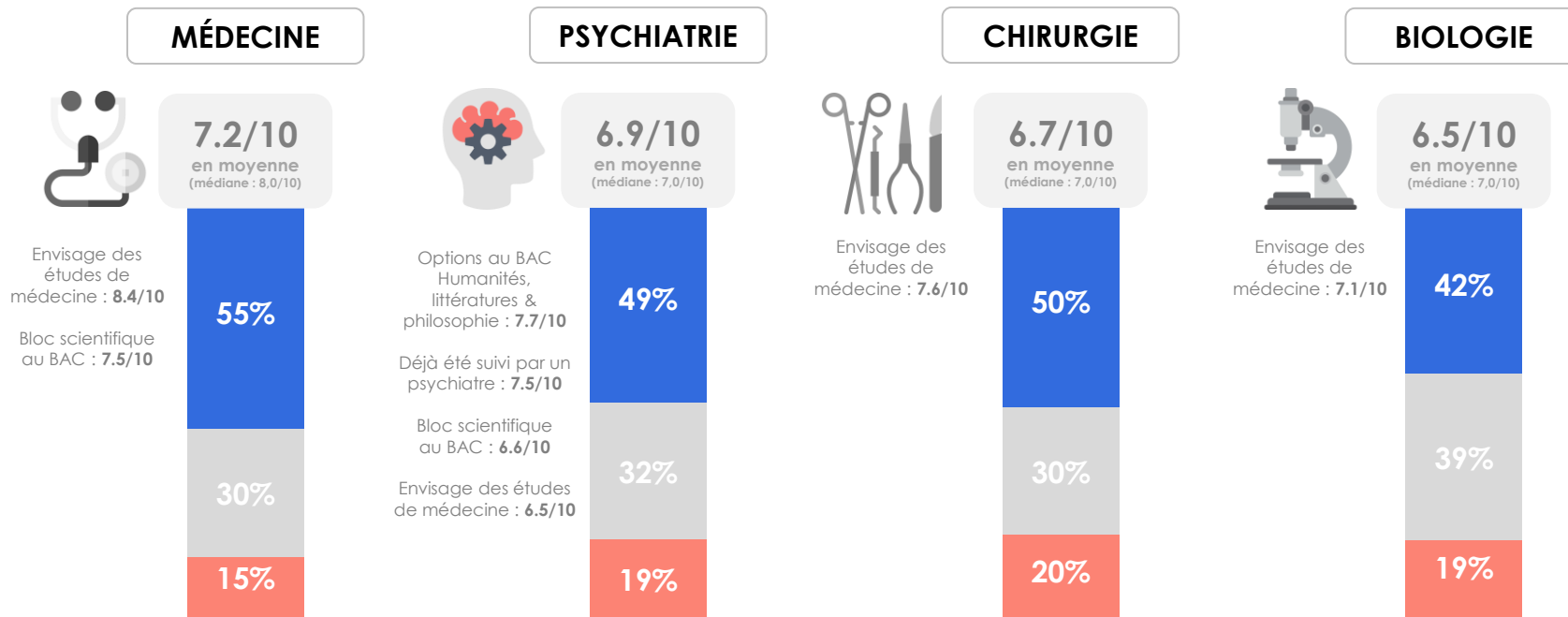
...contrairement aux lycéens qui valorisent plus cette spécialité

Une image toutefois légèrement plus mitigée chez les prétendants à des études de médecine



Q2. De manière générale, sur une échelle de 0 à 10 (0 signifiant que vous en avez une très mauvaise opinion et 10 que vous en avez une excellente opinion – les notes intermédiaires permettent de nuancer votre jugement) quelle note donneriez-vous à ces différentes spécialités médicales... ?

Base : Lycéens (n=500) – Note en clair, entre 0 et 10, pour chaque item



■ Bonne opinion (notes 8 à 10) ■ Opinion moyenne (notes 5 à 7) ■ Mauvaise opinion (0 à 4)

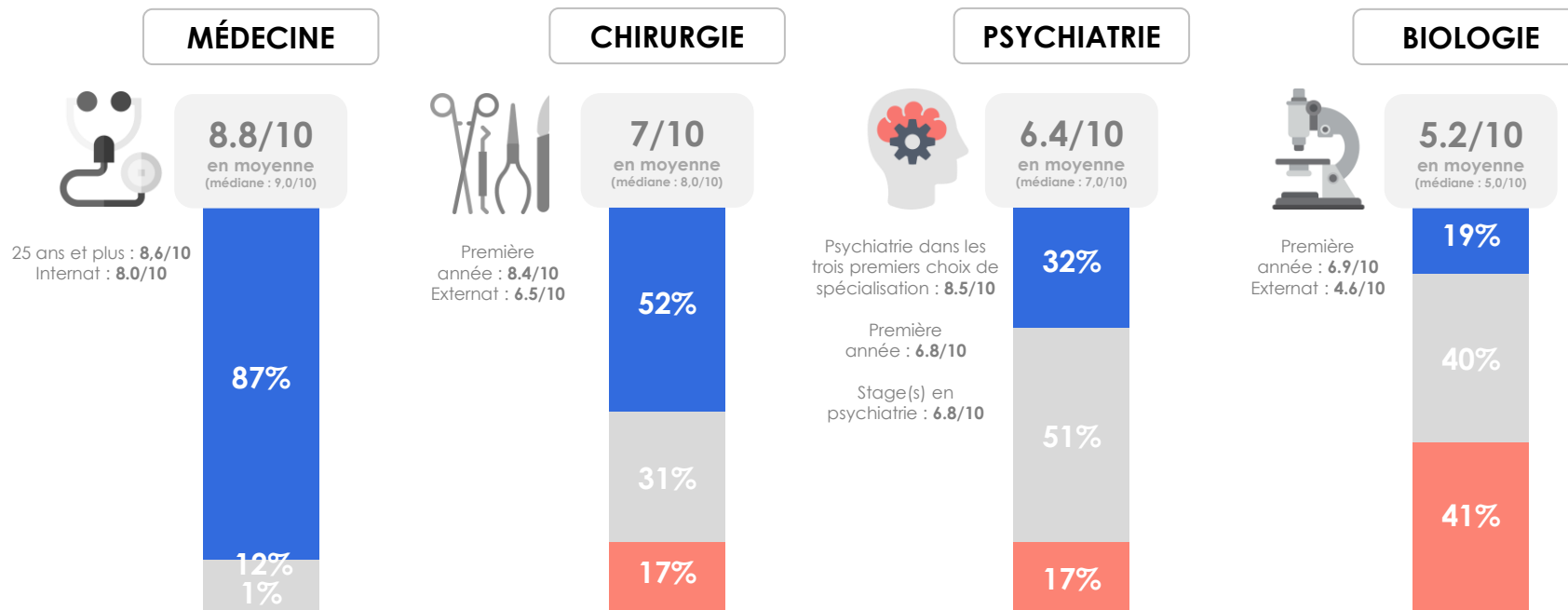
Chez les étudiants en médecine, la psychiatrie fait moins rêver que la médecine ou la chirurgie

Ceux ayant un attrait pour la psychiatrie sont bien plus laudatifs



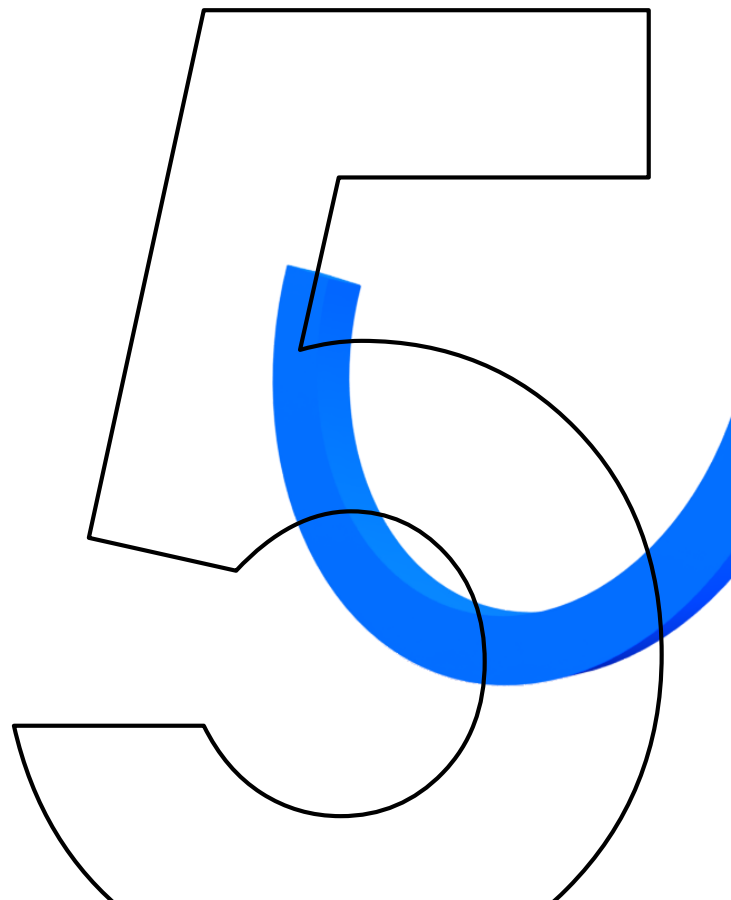
Q2. De manière générale, sur une échelle de 0 à 10 (0 signifiant que vous en avez une très mauvaise opinion et 10 que vous en avez une excellente opinion – les notes intermédiaires permettent de nuancer votre jugement) quelle note donneriez-vous à ces différentes spécialités médicales... ?

Base : Étudiants en médecine (n=603) – Note en clair, entre 0 et 10, pour chaque item



■ Bonne opinion (notes 8 à 10) ■ Opinion moyenne (notes 5 à 7) ■ Mauvaise opinion (0 à 4)

Une qualité de
la prise en
charge
psychiatrique
en France qui
est reconnue

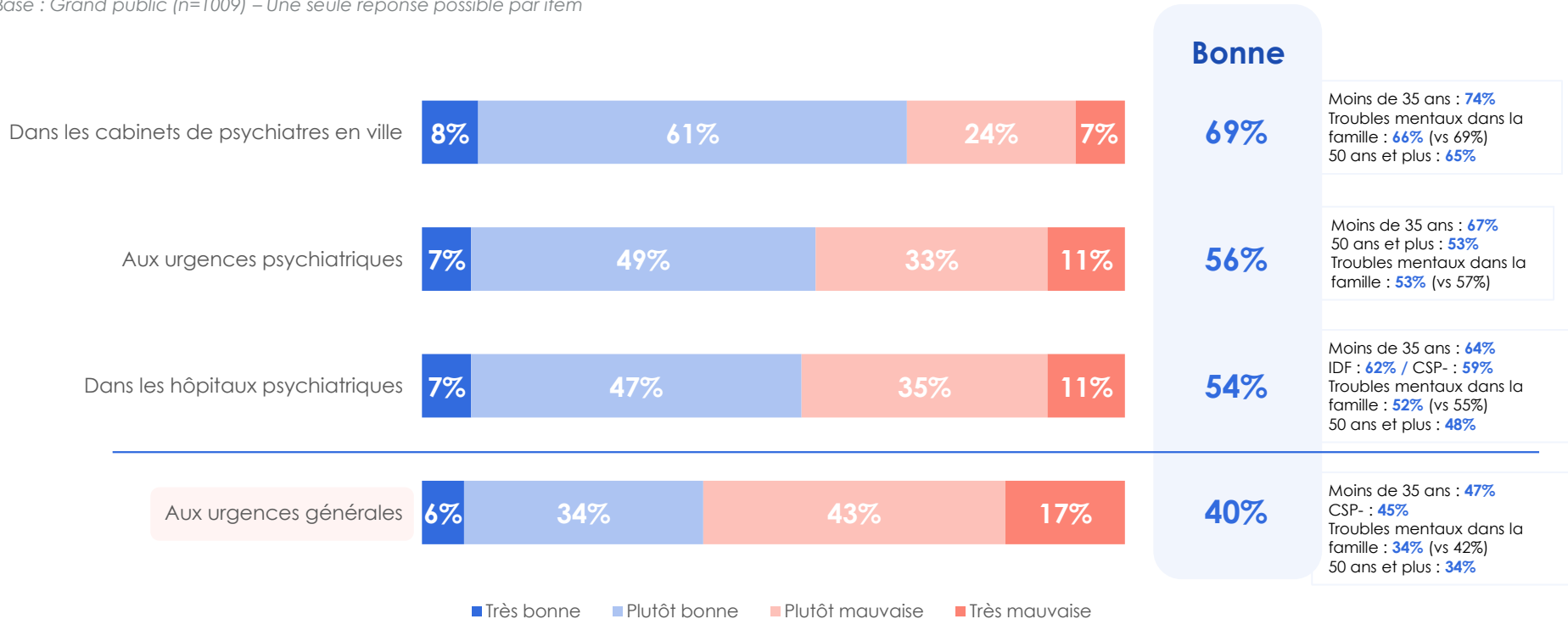


La prise en charge des troubles mentaux en France est jugée de plutôt bonne qualité...quand elle est réalisée par des professionnels de la santé mentale (cabinet libéral, urgences psy ou HP)



Q3. D'après ce que vous en savez, comment jugez-vous la qualité de la prise en charge des patients souffrant de troubles mentaux en France... ?

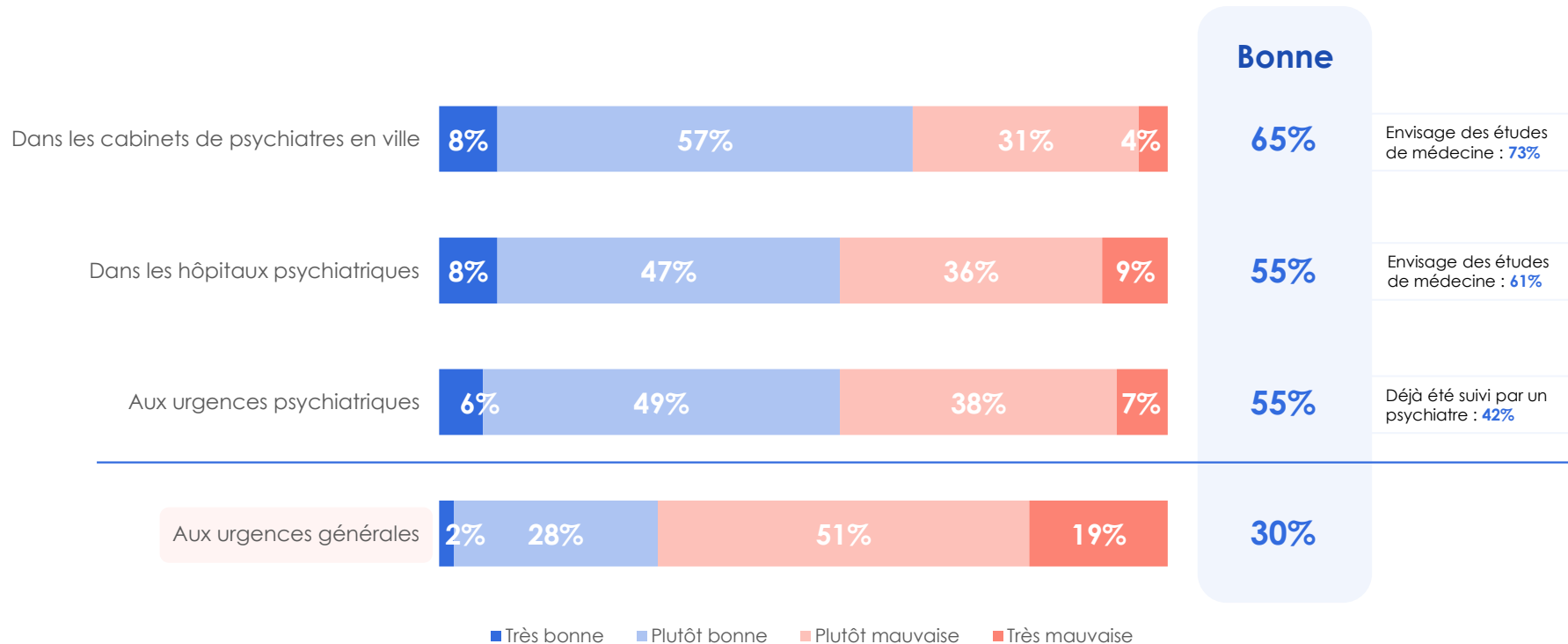
Base : Grand public (n=1009) – Une seule réponse possible par item



Une opinion partagée par les plus jeunes...

Q3. D'après ce que vous en savez, comment jugez-vous la qualité de la prise en charge des patients souffrant de troubles mentaux en France... ?

Base : Lycéens (n=500) – Une seule réponse possible par item



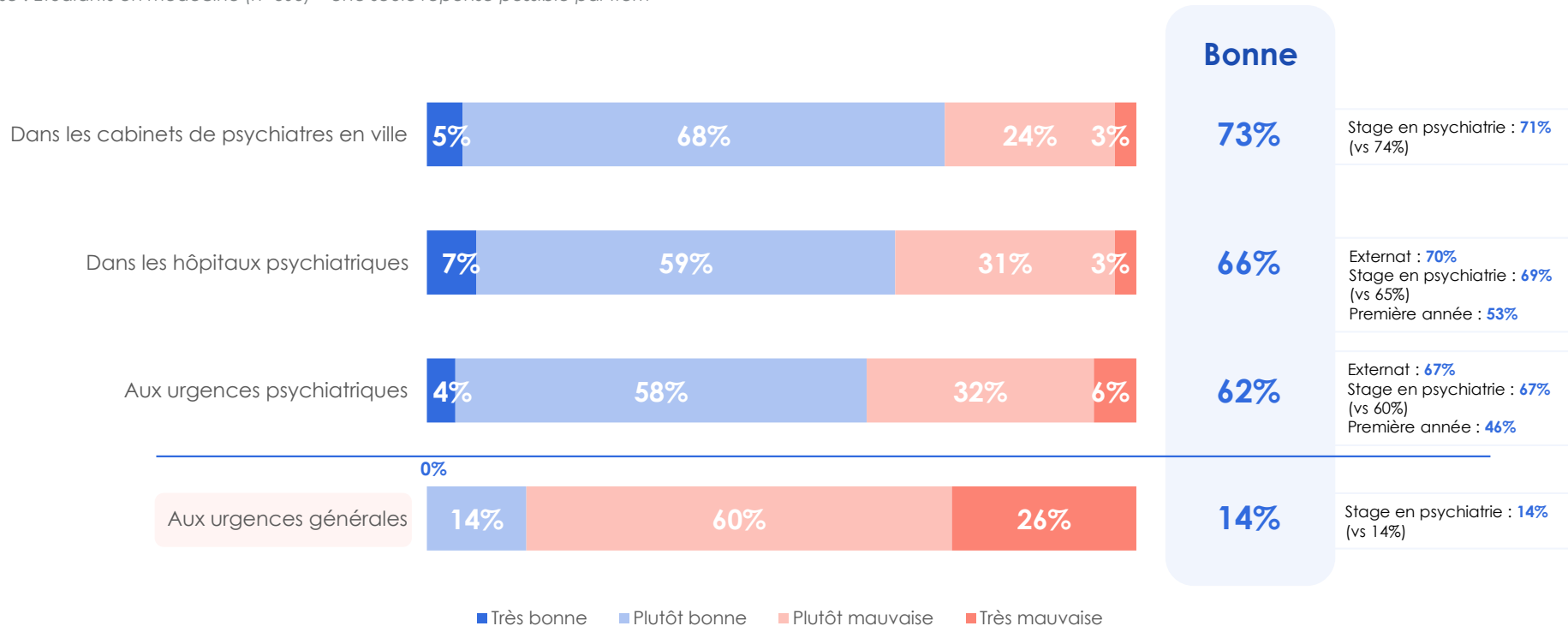
...ainsi que par les plus experts : les étudiants en médecine.

Mais des étudiants qui se montrent bien plus sévères concernant les urgences générales

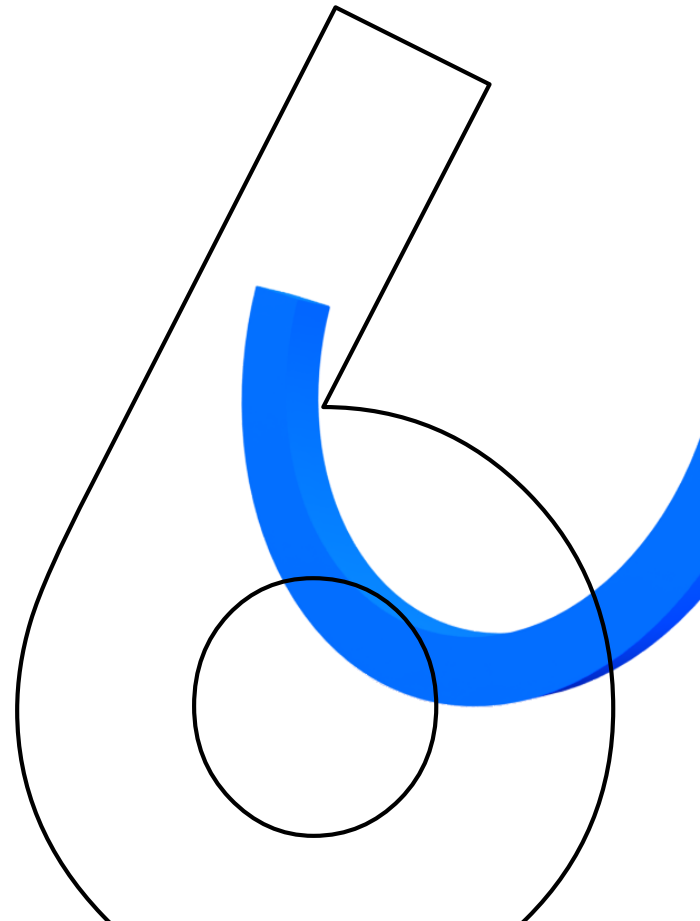


Q3. D'après ce que vous en savez, comment jugez-vous la qualité de la prise en charge des patients souffrant de troubles mentaux en France... ?

Base : Étudiants en médecine (n=603) – Une seule réponse possible par item



**Psychiatre, un
métier utile
pour la société
et passionnant**

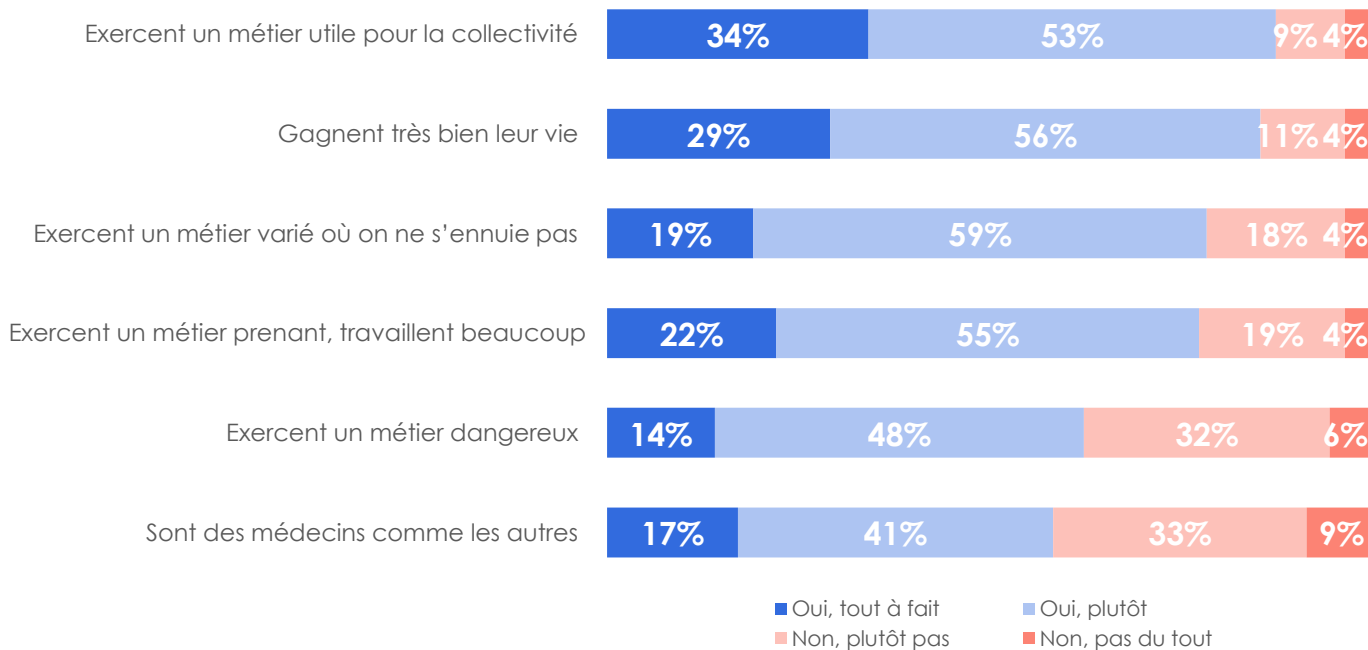


Psychiatre : un métier jugé d'abord et avant utile par les Français ...



Q15. Et toujours selon vous, diriez-vous que les psychiatres... ?

Base : Grand public (n=1009) – Une seule réponse possible par item



OUI

87%

Femmes : 90%
(vs hommes : 84%)
Troubles mentaux dans la famille : 90% (vs 86%)

85%

Troubles mentaux dans la famille : 87% (vs 84%)

78%

77%

Femmes : 82% (vs Hommes : 72%)
Troubles mentaux dans la famille : 82% (vs 76%)

62%

Moins 35 ans : 68%
CSP- : 68% / Femmes : 68% (vs Hommes : 56%)
Troubles mentaux dans la famille : 69% (vs 60%)

58%

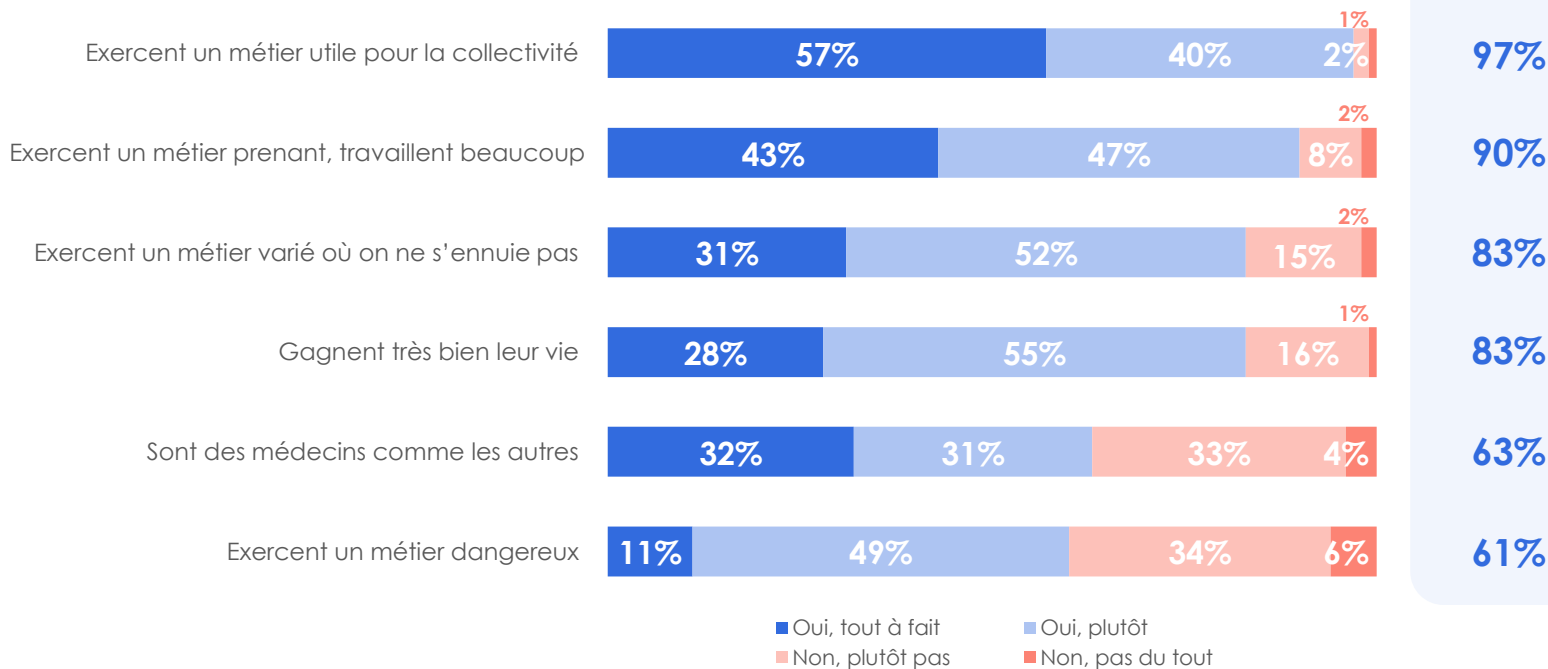
Moins 35 ans : 66%
CSP+ : 64%
Troubles mentaux dans la famille : 61% (vs 57%)

... à l'instar des lycéens, qui partagent également le sentiment d'un métier prenant, mais passionnant



Q15. Et toujours selon vous, diriez-vous que les psychiatres... ?

Base : Lycéens (n=500) – Une seule réponse possible par item



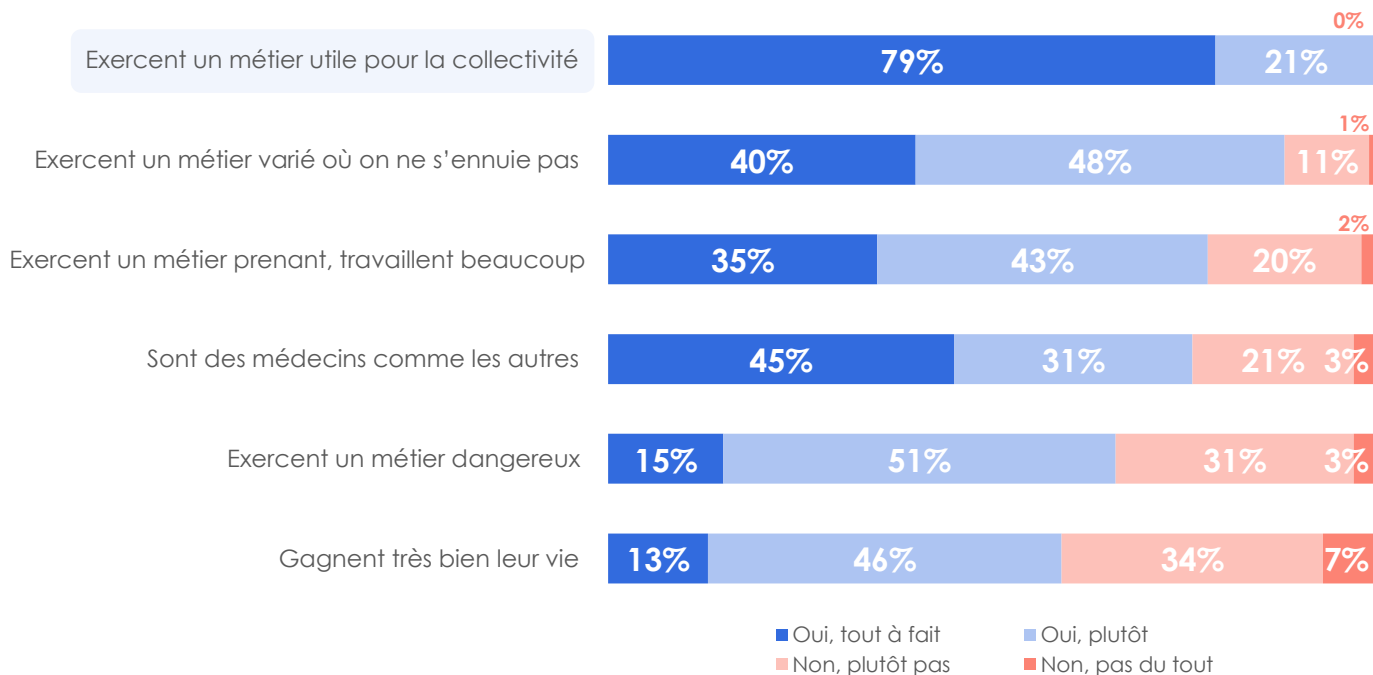
Des étudiants en médecine unanimes sur l'utilité sociale des psychiatres, et convaincus de l'intérêt du métier

Contrairement aux Français néophytes, des perceptions bien plus mitigées vis-à-vis de la rémunération de ces médecins



Q15. Et toujours selon vous, diriez-vous que les psychiatres... ?

Base : Étudiants en médecine (n=603) – Une seule réponse possible par item



OUI

100%

88%

78%

76%

66%

59%

Stage en psychiatrie : **100%** (vs 100%)

Psychiatrie dans les trois premiers choix de spécialisation : **96%**

Première année : **94%**
Psychiatrie dans les trois premiers choix de spé. : **89%**
Stage(s) en psychiatrie : **71%** (vs 81%)
Internat : **50%**

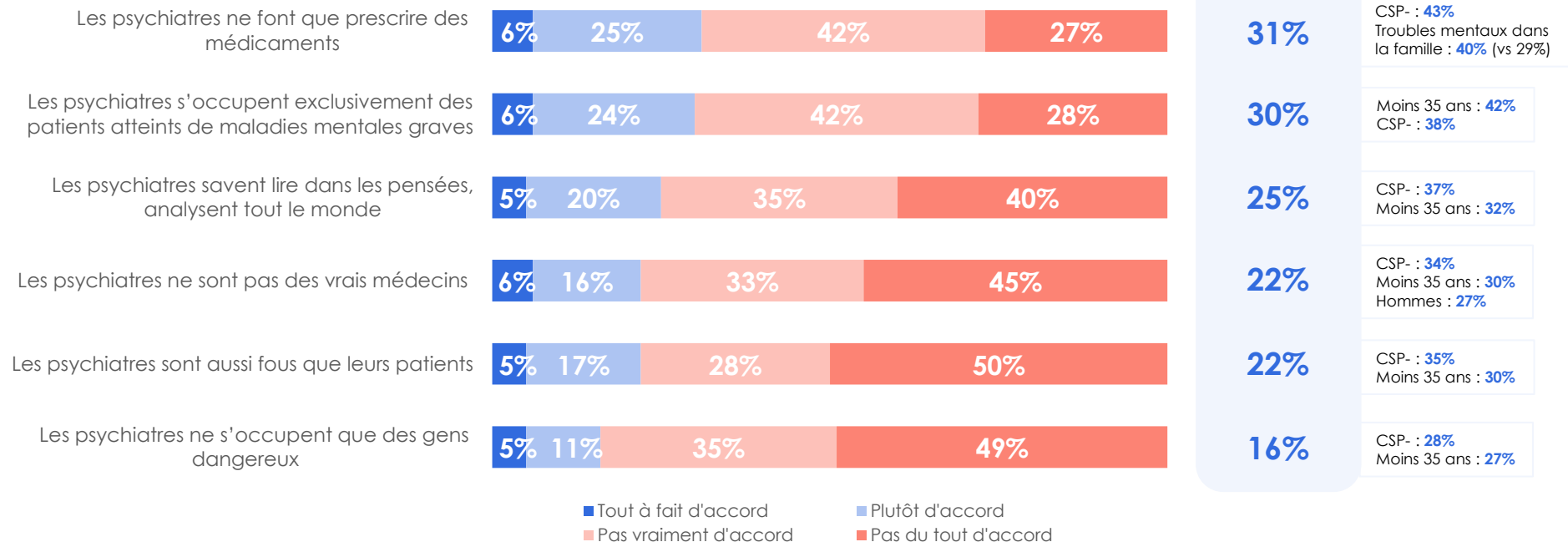
Stage en psychiatrie : **64%** (vs 67%)

Première année : **76%**
Externat : **53%**
Stage en psychiatrie : **57%** (vs 60%)

Des préjugés négatifs sur les psychiatres qui ne sont partagés que par une minorité des Français, témoignage supplémentaire de la bonne image dont les psychiatres bénéficient



Q14bis. Et voici différentes affirmations à propos des psychiatres. Pour chacune, diriez-vous que vous êtes d'accord ou pas d'accord avec cette affirmation ?
 Base : Grand public (n=1009) – Une seule réponse possible par item

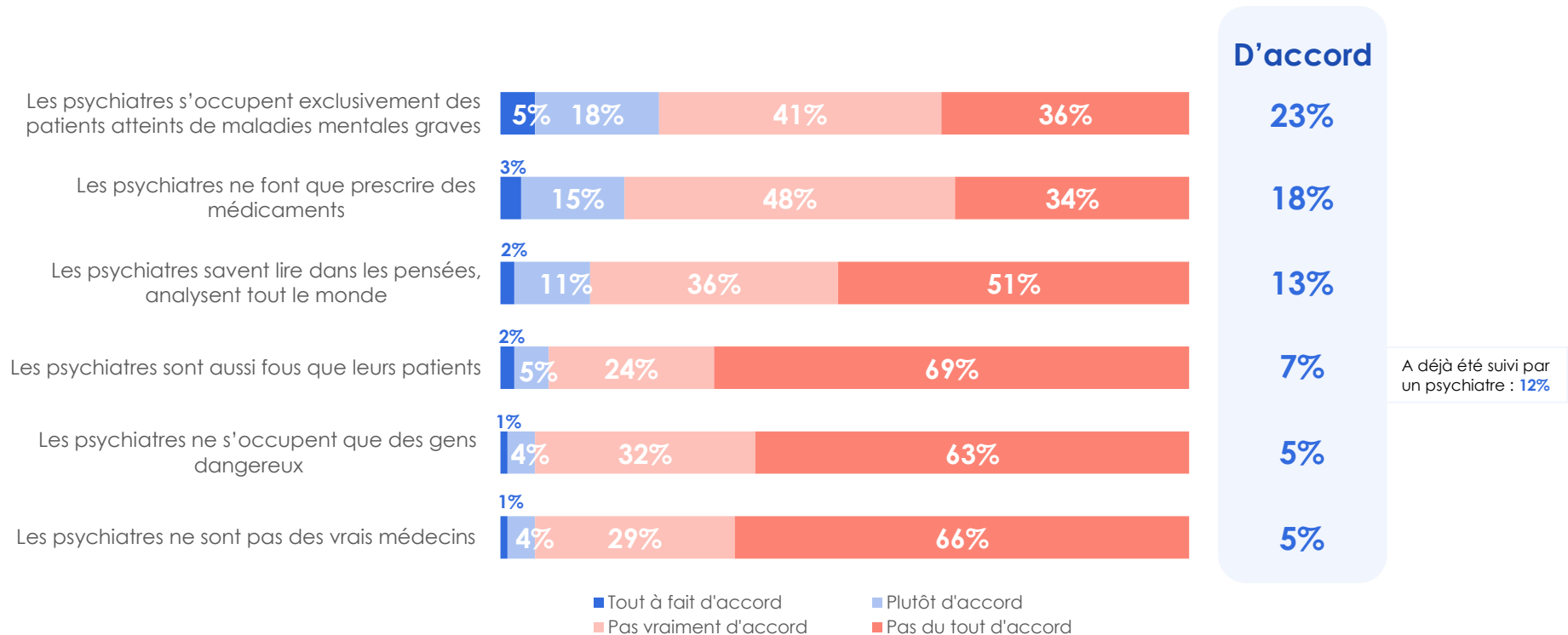


Des lycéens encore moins sensibles aux idées reçues sur les psychiatres...



Q14bis. Et voici différentes affirmations à propos des psychiatres. Pour chacune, diriez-vous que vous êtes d'accord ou pas d'accord avec cette affirmation ?

Base : Lycéens (n=500) – Une seule réponse possible par item

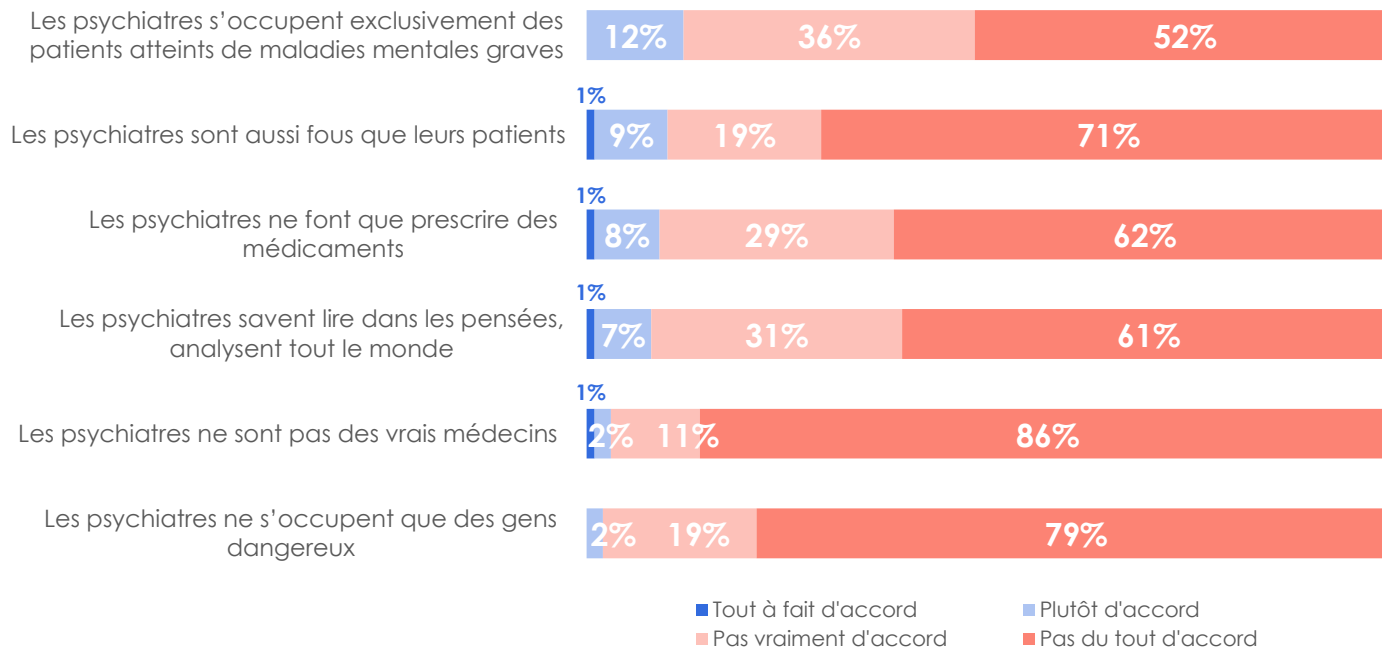


... seule par une infime partie des étudiants en médecine partageant ces opinions



Q14bis. Et voici différentes affirmations à propos des psychiatres. Pour chacune, diriez-vous que vous êtes d'accord ou pas d'accord avec cette affirmation ?

Base : Étudiants en médecine (n=603) – Une seule réponse possible par item



D'accord

12%

Première année : 19%

10%

Internat : 20%
Stage en psychiatrie : 13% (vs 8%)

9%

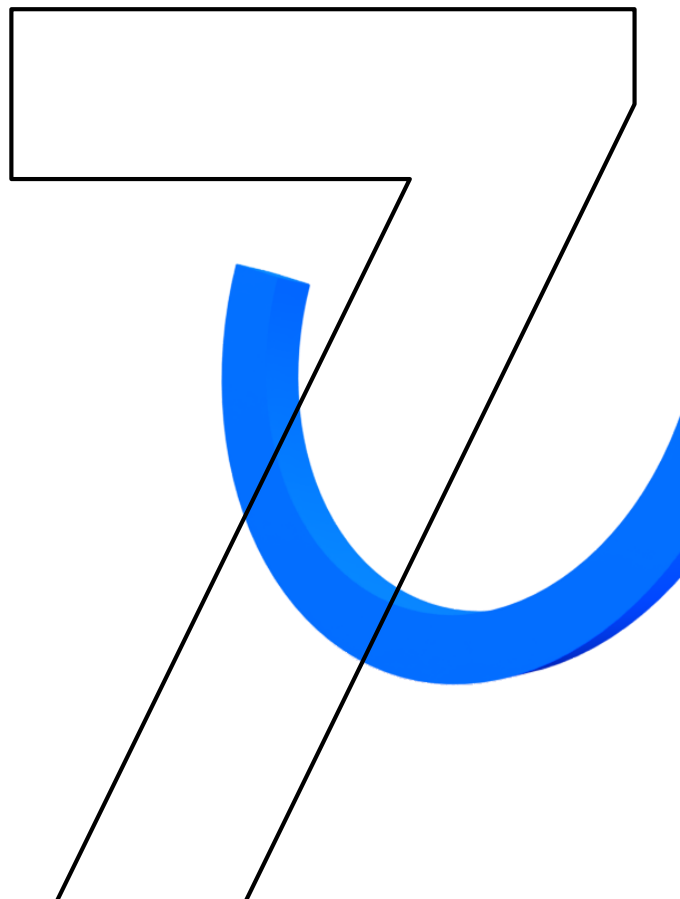
Psychiatrie dans les trois premiers choix de spé. : 16%

8%

3%

2%

**Au final, une
évidence : la
santé mentale
doit être une
priorité
nationale**



La santé mentale, une priorité...et la formation en psychiatrie, un incontournable pour tous les professionnels de santé



Q16. Et êtes-vous d'accord ou pas d'accord avec les affirmations suivantes ?

Base : Grand public (n=1009) – Une seule réponse possible par item

Tous les étudiants en médecine devraient avoir au moins un stage obligatoire à effectuer en psychiatrie durant leurs études



D'accord

85%

Troubles mentaux dans la famille : 90%

Tous les professionnels de santé et professions paramédicales devraient recevoir une formation en psychiatrie au cours de leurs études



83%

Femmes : 88%

La profession de psychiatre est encore trop méconnue des Français



82%

Moins 35 ans : 78%

Le fait que les médias et les politiques parlent de plus en plus de la santé mentale est une bonne chose



81%

Hommes : 77%

La santé mentale doit être un enjeu prioritaire pour le gouvernement actuel



78%

Troubles mentaux dans la famille : 86%
Femmes : 84%
Cadres : 70%

■ Tout à fait d'accord
■ Pas vraiment d'accord

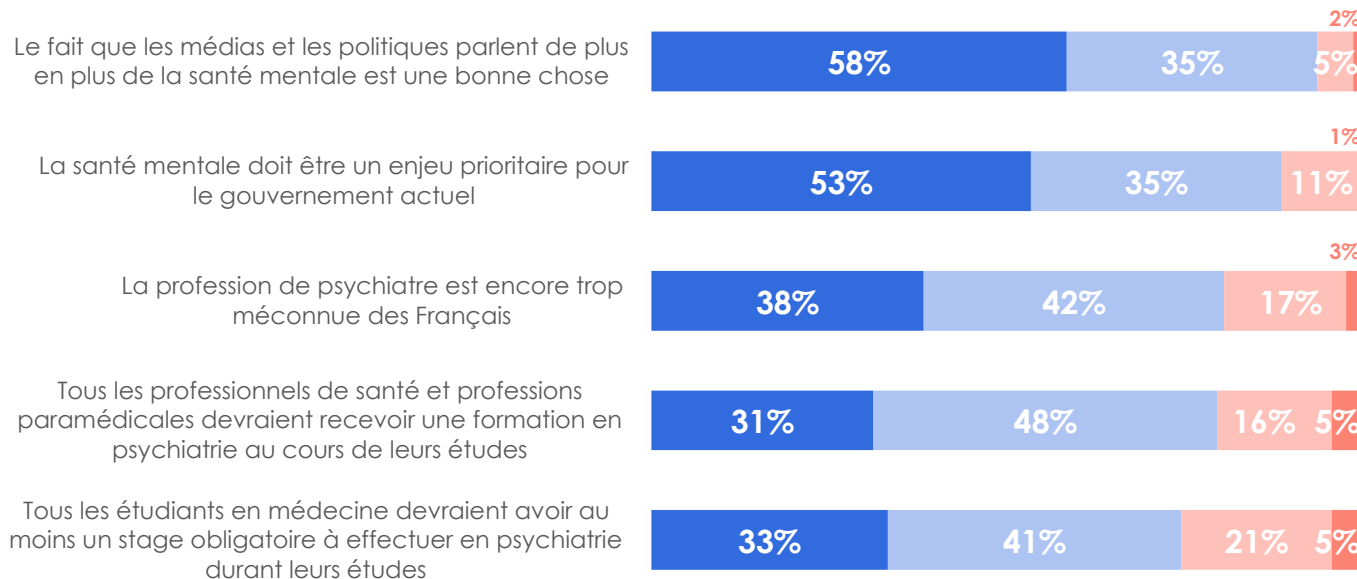
■ Plutôt d'accord
■ Pas du tout d'accord

Une priorisation des enjeux de santé mentale au sein de la société largement partagée par les lycéens



Q16. Et êtes-vous d'accord ou pas d'accord avec les affirmations suivantes ?

Base : Lycéens (n=500) – Une seule réponse possible par item



■ Tout à fait d'accord ■ Plutôt d'accord
 ■ Pas vraiment d'accord ■ Pas du tout d'accord

D'accord

93%

88%

80%

79%

74%

Troubles mentaux dans la famille : 92%

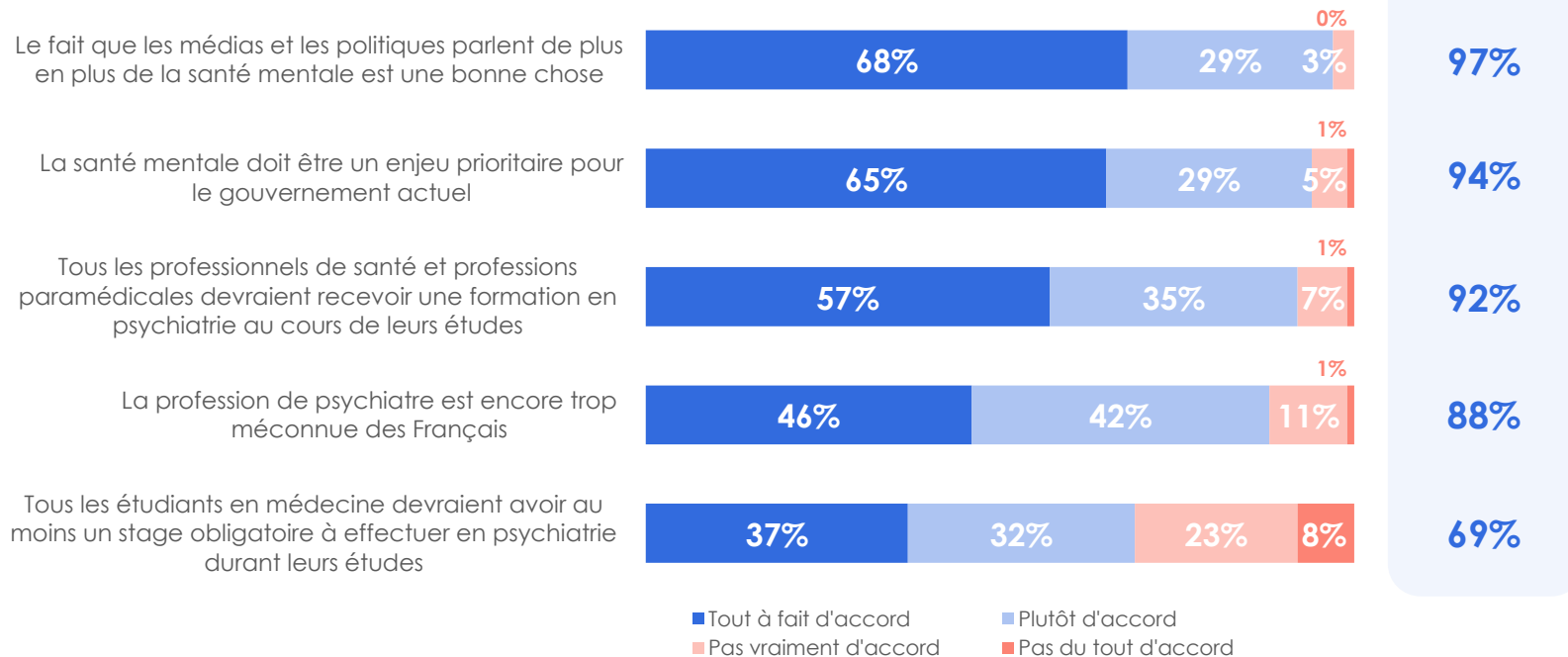
A déjà été suivi par un psychiatre : 88%

Les étudiants en médecine, premiers concernés, sont un peu moins enthousiastes concernant un stage obligatoire en psychiatrie... Ils souhaitent surtout voir la santé mentale au cœur des priorités gouvernementales, médiatiques



Q16. Et êtes-vous d'accord ou pas d'accord avec les affirmations suivantes ?

Base : Étudiants en médecine (n=603) – Une seule réponse possible par item



Psychiatrie dans les trois premiers choix de spécialisation : **96%**

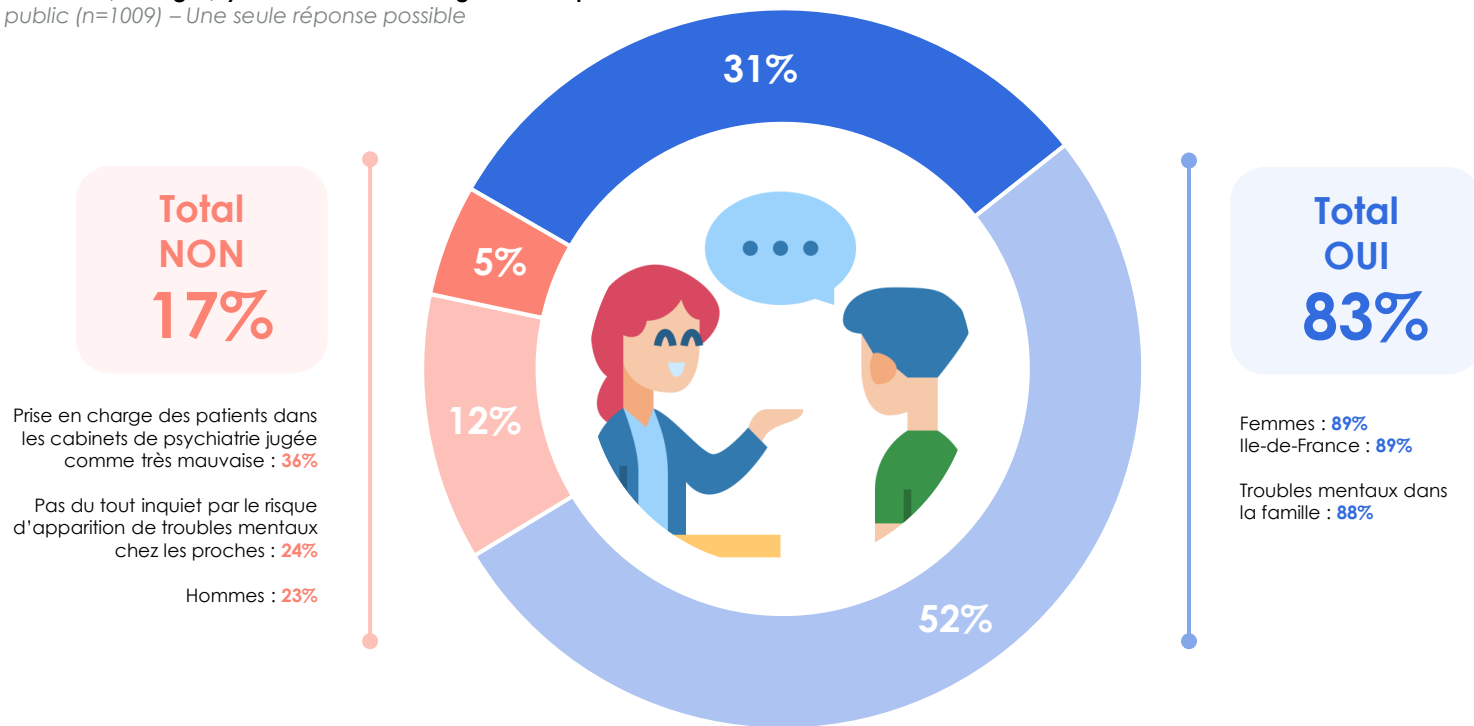
Psychiatrie dans les trois premiers choix de spécialisation : **79%**
 Stage en psychiatrie : **74%** (vs 67%)

Les Français appellent de leurs vœux plus d'information et prévention sur la santé mentale ainsi que sur le métier de psychiatre, dans les établissements scolaires



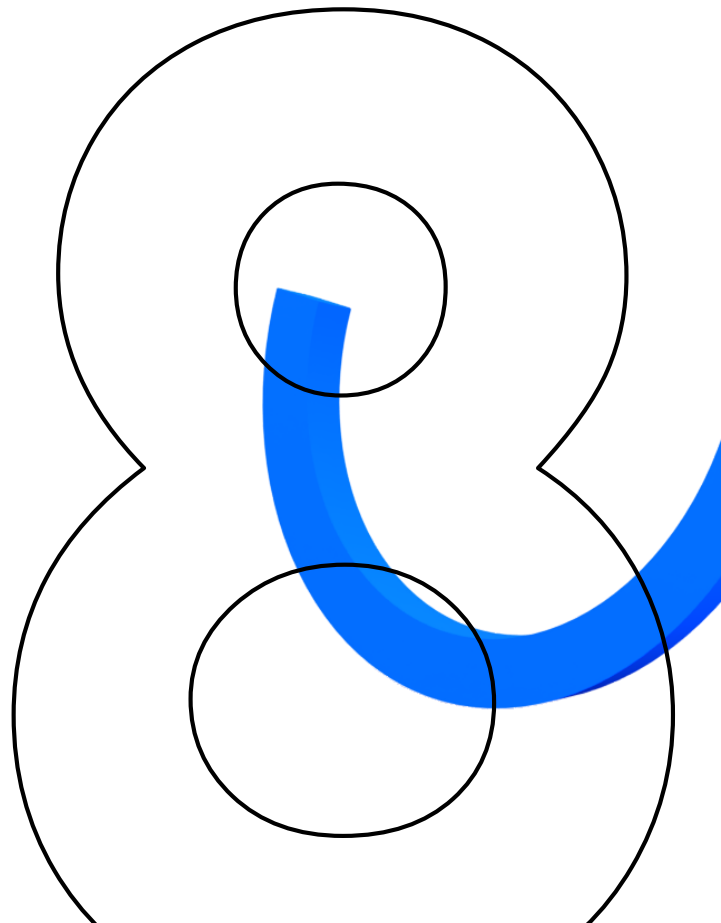
Q23. Et êtes-vous favorable ou défavorable, à ce que de l'information et de la prévention sur la santé mentale et sur la profession de psychiatre soit diffusée dans les écoles, collèges, lycéens et dans l'enseignement supérieur ?

Base : Grand public (n=1009) – Une seule réponse possible



■ Oui, tout à fait favorable ■ Oui, plutôt favorable ■ Non, pas vraiment favorable ■ Non, pas du tout favorable

**Malgré ce rôle
primordial, une
spécialité qui
attire peu, du
fait de
conditions
d'exercice
jugées difficiles**



Seule une minorité des étudiants en médecine envisage la psychiatrie comme future spécialité



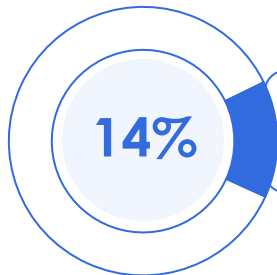
Choix de la psychiatrie post-ECN

(pour les étudiants en 3^{ème} cycle, n=36)



Psychiatrie dans les trois premiers choix pour l'internat

(hors étudiants en 3^{ème} cycle, n=567)



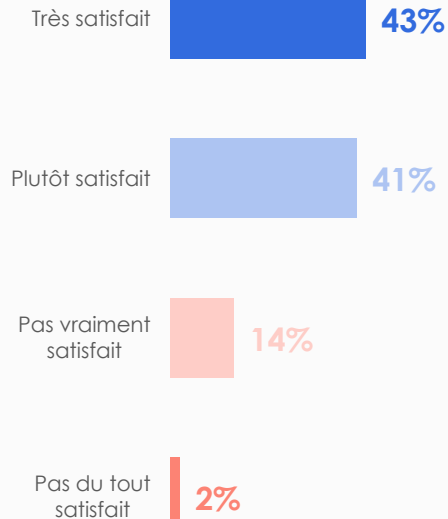
Psychiatre(s) dans la famille : 30%
Stage(s) en psychiatrie : 23%

Stage(s) en psychiatrie durant les études

22%

Satisfaction du/des stage(s)

(ont fait un stage en psychiatrie, n=141)



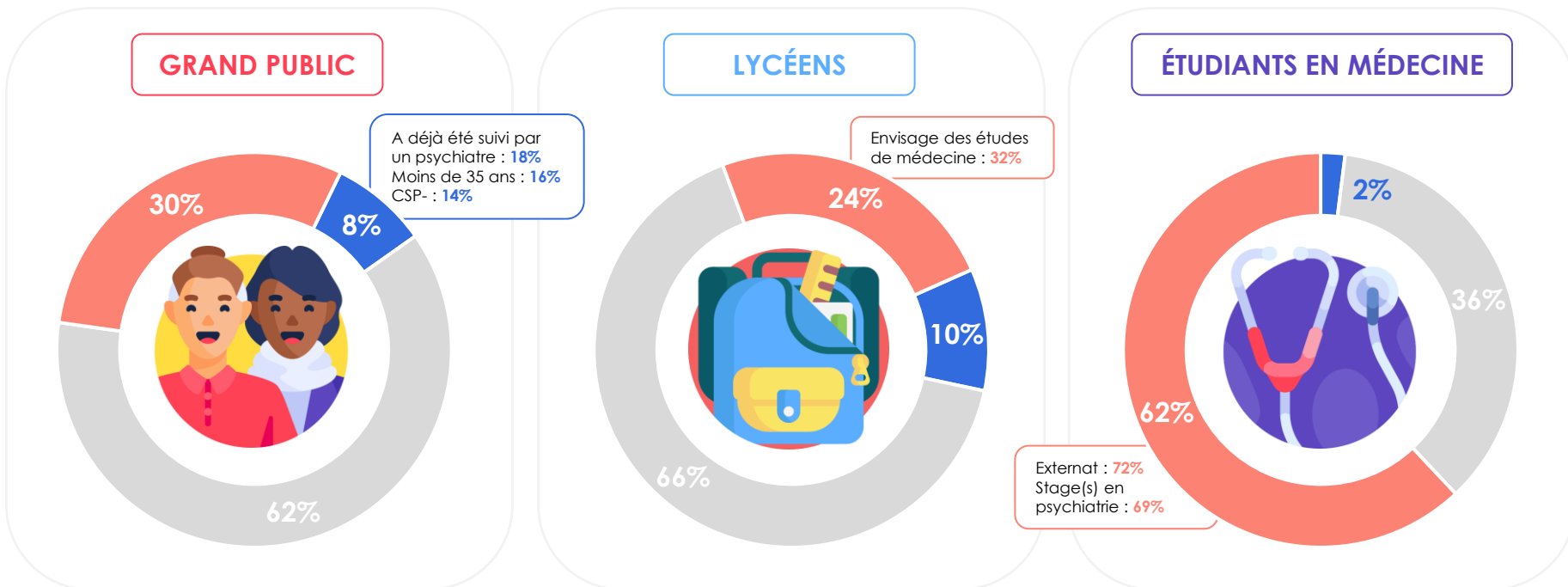
Satisfait
84%

Pas satisfait
16%

La psychiatrie, une spécialité moins prestigieuse que les autres de l'aveu même des étudiants en médecine...

Q17. Selon vous, la spécialité psychiatrie est-elle considérée comme étant... ?

Base : Grand public (n=1009), lycéens (n=500), étudiants en médecine (n=603) – Une seule réponse possible



- Plus prestigieuse que les autres spécialités
- Moins prestigieuse que les autres spécialités
- Ni plus, ni moins prestigieuse que les autres spécialités

...qui font état d'une recherche médicale moins attractive dans le domaine de la psychiatrie que dans les autres spécialités

Q18. Selon vous, la recherche médicale en psychiatrie, est-elle... ?
Base : Étudiants en médecine (n=603) – Une seule réponse possible

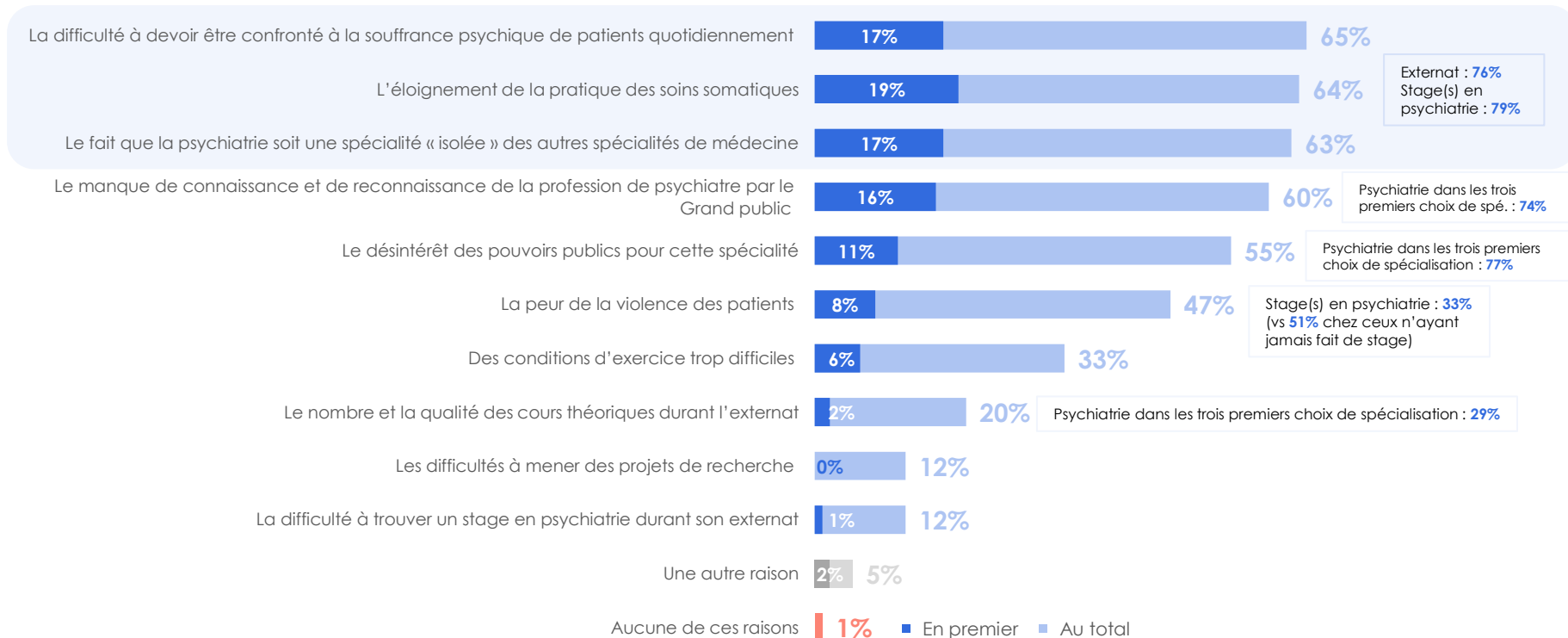


Charge émotionnelle, isolement de cette pratique,...un manque d'attractivité qui s'explique d'abord par des conditions d'exercice qui semblent difficiles



Q19. Selon vous, quelles sont les principales raisons qui expliquent le manque d'attractivité de la profession de psychiatre au sein des étudiants en médecine ? En premier ? Et ensuite ?

Base : Étudiants en médecine (n=603) – En premier (une réponse maximum), Et ensuite (plusieurs réponses possibles)

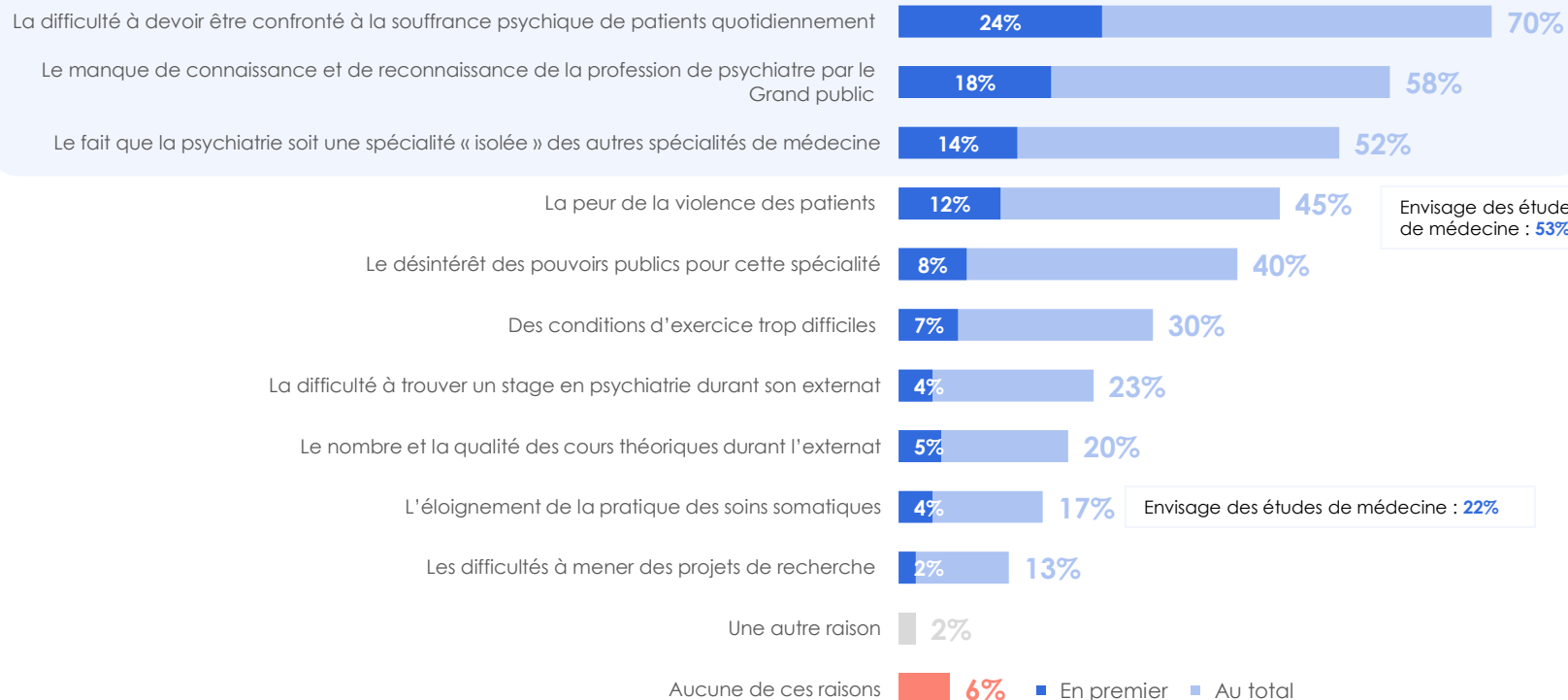


Les lycéens y ajoutent un manque de connaissance et de reconnaissance de la psychiatrie par le grand public



Q19. Selon vous, quelles sont les principales raisons qui expliquent le manque d'attractivité de la profession de psychiatre au sein des étudiants en médecine ? En premier ? Et ensuite ?

Base : Lycéens (n=500) – En premier (une réponse maximum), Et ensuite (plusieurs réponses possibles)



Mais des idées reçues qui pourraient être combattues si les jeunes étaient exposés à plus de témoignages de praticiens (et futurs praticiens)

Q20. Et qu'est-ce qui pourrait vous convaincre de vous orienter en psychiatrie ?

Base : Lycéens (n=500) et étudiants en 1^{ère}, 2^{ème}, 3^{ème}, 4^{ème}, 5^{ème} années de médecine (n=567) – En premier (une réponse maximum), Et ensuite (plusieurs réponses possibles)



« Retours des personnes soignées » ; « Ne pas être obligé de faire des études de médecine » ; « Une expérience » ; « Rien »

« Un stage (intéressant) » ; « Une meilleure rémunération du métier » ; « Rien »

■ En premier ■ Au total

Ils (v)ont choisi(r) la psychiatrie et nous expliquent pourquoi!



Q21. En quelques lignes, pouvez-vous nous raconter pourquoi vous avez choisi de vous orienter vers la psychiatrie à l'issue de votre 6e année d'études ?

Base : Étudiants en médecine souhaitant faire de la psychiatrie ou l'ayant choisi comme spécialité – Question ouverte, réponses spontanées – 45 verbatims récoltés

14% des étudiants en médecine souhaitent faire de la **psychiatrie** ou l'ont choisi comme spécialité



« Au lycée, je cherchais un métier très humain j'hésitais entre assistante sociale, psychologue et psychiatre et c'est la psychiatrie qui m'a le plus attirée. La perspective de faire des recherches dans le domaine des neurosciences m'intéresse aussi beaucoup »

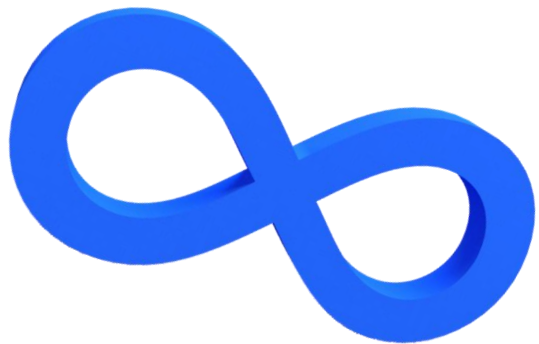
« Soulager la souffrance, relation patient soignant, possibilité de prendre le temps de pratiquer des soins de qualité pour chaque patient, l'ouverture sur la recherche »

« Je trouve que c'est une spécialité délaissée et qui mérite que l'on s'y intéresse. La marge de progrès concernant les prises en charge psychiatrique est fulgurante et beaucoup de pratiques et de molécules pourraient être utiles à différentes pathologies et trouver leur place dans les soins psychiatrique. Il faut arrêter de diaboliser cette spécialité, le revaloriser aux yeux des gens et en termes de salaire car lorsque l'on aura compris l'enjeu de la santé mentale sur la population générale on pourra commencer à vraiment avancer en termes de santé globale. On est dans un monde qui bouge et qui fait peur à certain et il faut prendre soin de chacun. »

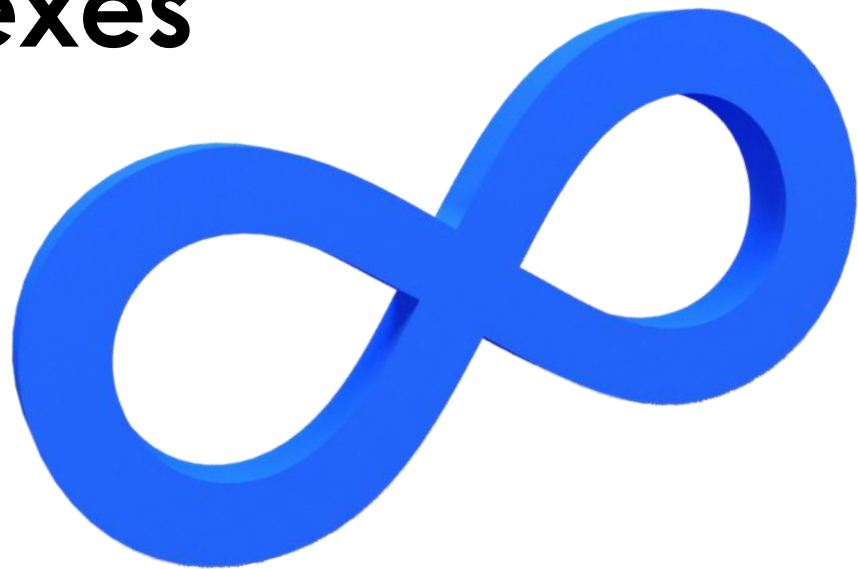
« La santé mentale est de plus en plus importante de nos jours, les divers DU associées au métier de psychiatre (addictologie etc.), les possibilités de projets possible touchant les pathologies comme les dépressions, les troubles du comportement alimentaire etc. »

« Le côté profondément humain de la spécialité, le fait que l'on prend en charge le patient dans son entièreté et non pas simplement un organe »

« La psychiatrie fait partie de mon top 3 de spécialités que j'aimerais exercer (avec médecine générale et médecine légale), car c'est une spécialité où on prend du temps pour les patients, et on côtoie des personnes parfois « rejetées », dont les pathologies font parfois peur à la population, on leur apporte, au-delà du soin, une écoute dont ils ont besoin »



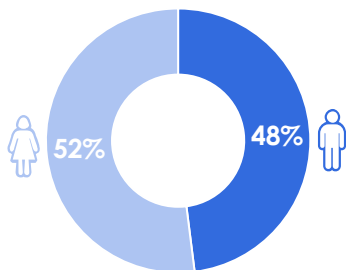
Annexes





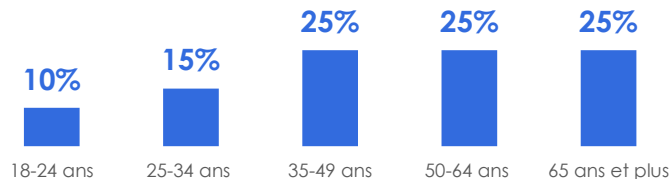
Profil des répondants : Grand public 1/2

GENRE

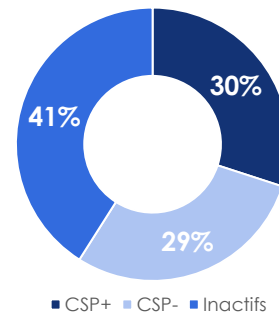


ÂGE

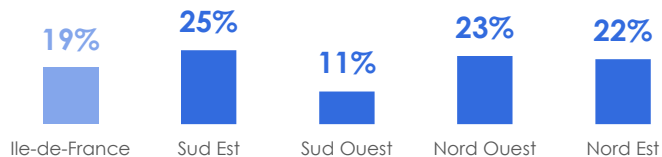
Âge moyen : 49 ans



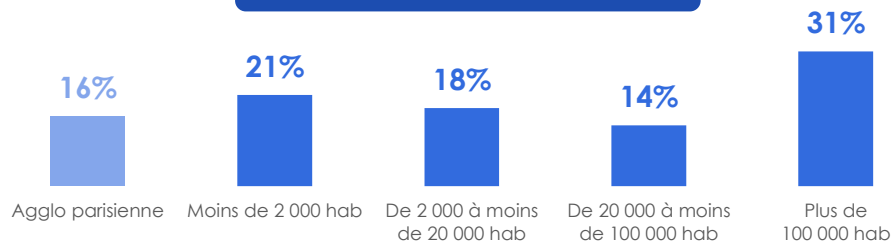
CSP



RÉGION DE RÉSIDENCE



TAILLE D'AGGLOMÉRATION





Profil des répondants : Grand public 2/2

**Personnel(s)
soignant(s) au
sein de la famille**

*(médecin, aide-soignant,
infirmier, sage-femme,...)*

24%

**Psychiatre(s) au
sein de la famille**

15%

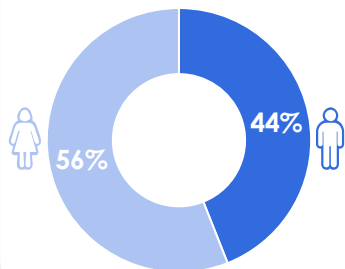
**Membre(s) de la
famille avec trouble(s)
de santé mentale**

(dépression,...)

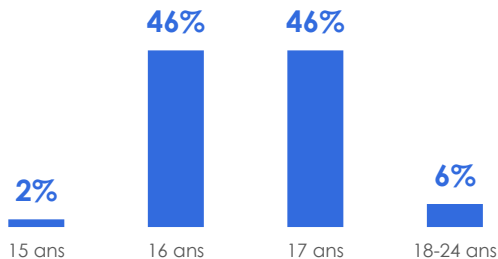
26%

Profil des répondants : Lycéens 1/2

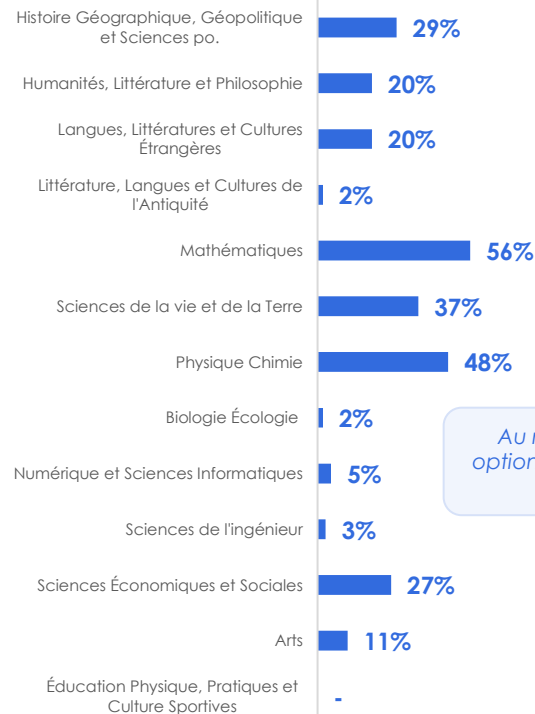
GENRE



ÂGE

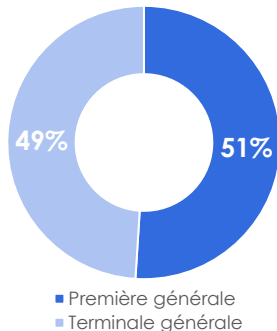


OPTIONS

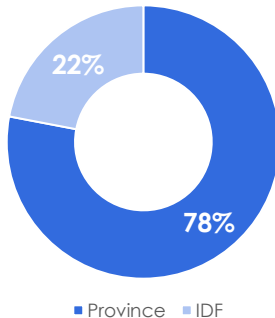


Au moins une option scientifique
70%

CLASSE



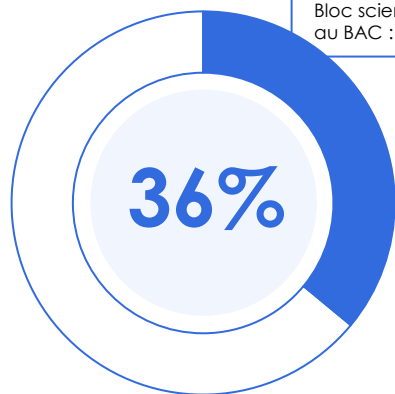
RÉSIDENCE



Profil des répondants : Lycéens 2/2

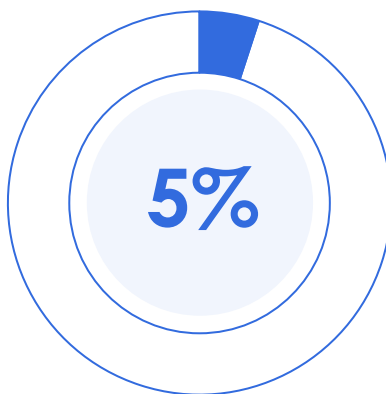
Médecine en tant qu'option envisageable

(après obtention du Bac)



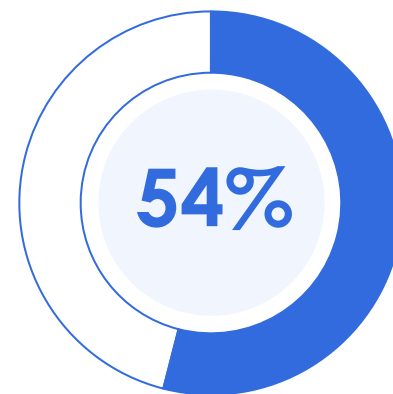
Bloc scientifique au BAC : 48%

Psychiatre(s) au sein de la famille



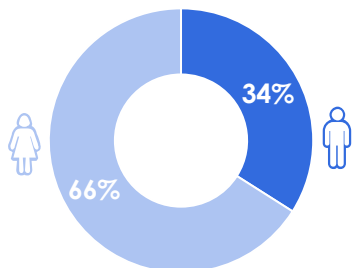
Membre(s) de la famille avec trouble(s) de santé mentale

(dépression,...)



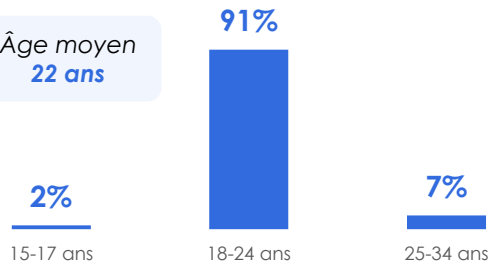
Profil des répondants : Étudiants en médecine 1/3

GENRE

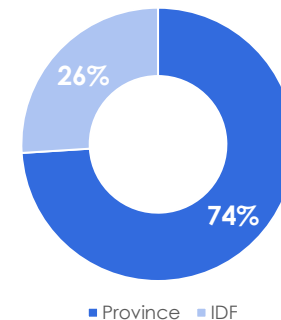


ÂGE

Âge moyen
22 ans

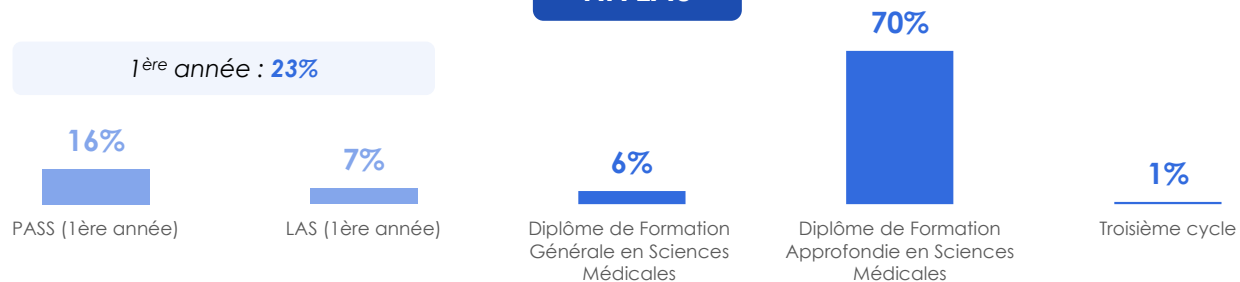


RÉSIDENCE



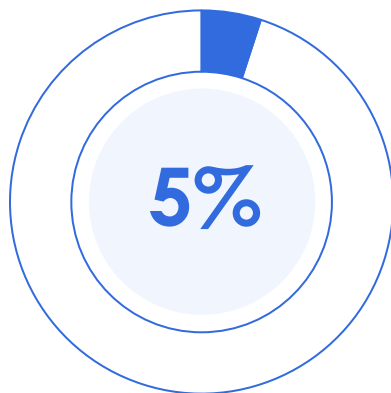
NIVEAU

1^{ère} année : 23%



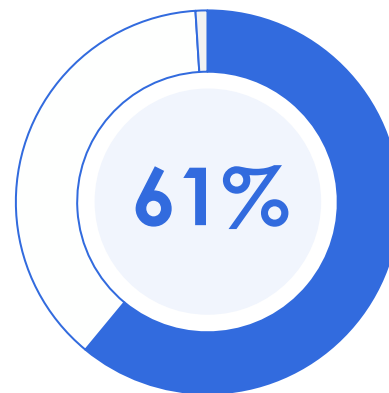
Profil des répondants : Étudiants en médecine 3/3

Psychiatre(s) au
sein de la famille



Membre(s) de la
famille avec trouble(s)
de santé mentale

(dépression,...)



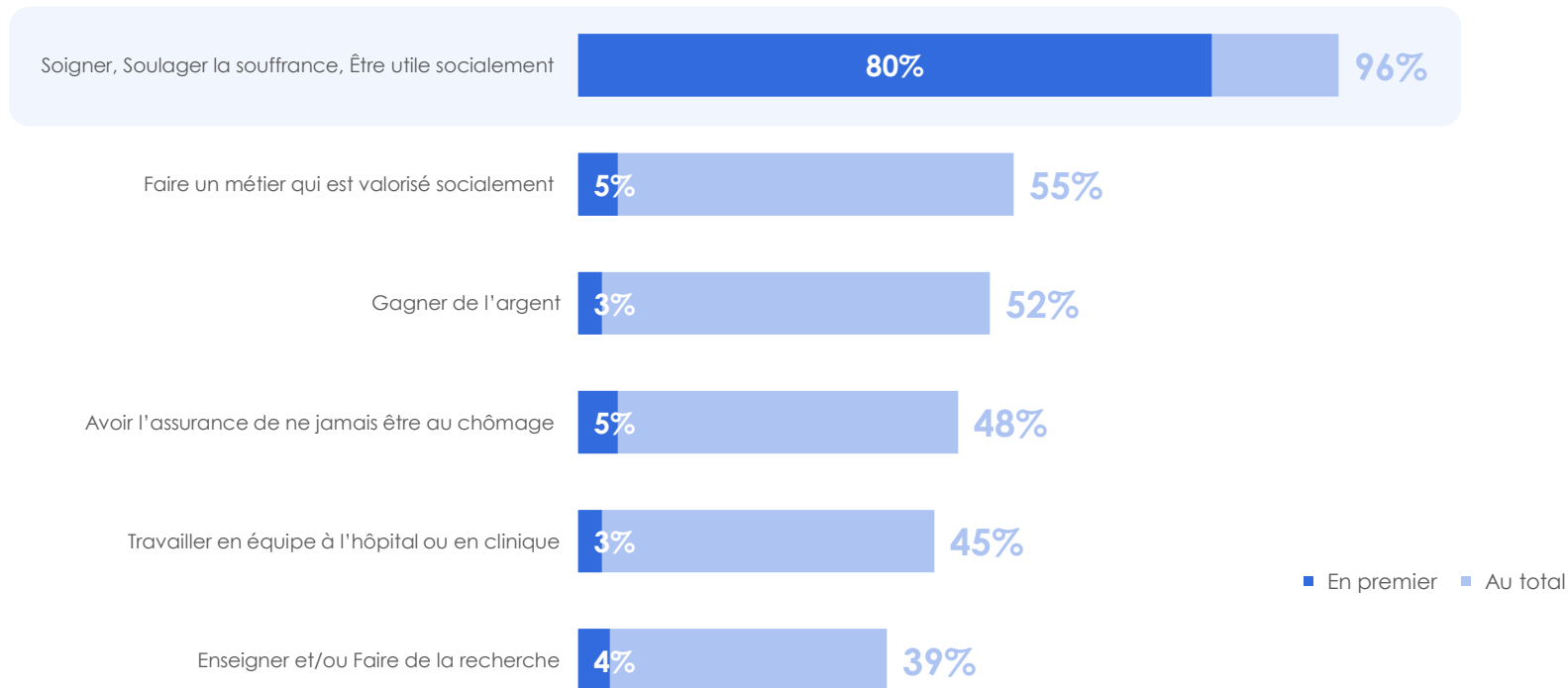
Sans réponse : 1%

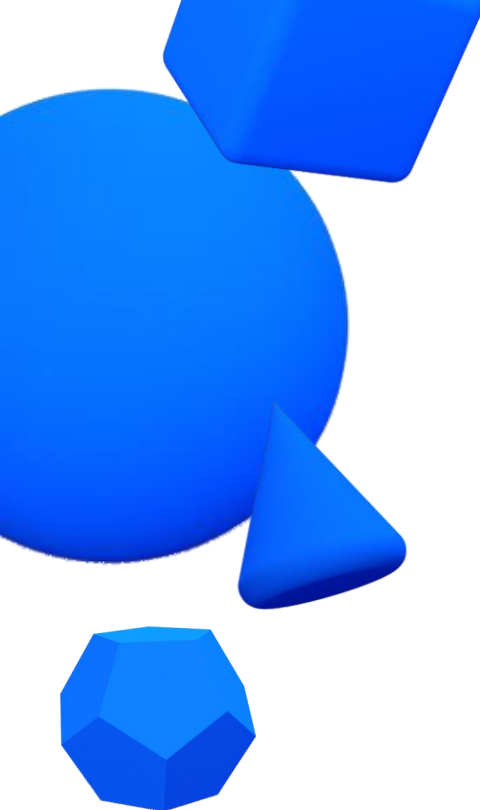
Presque la totalité des étudiants en médecine, ont fait ce choix d'études pour soigner, soulager la souffrance des individus et se sentir utile socialement



ETU14. Pour quelles raisons avez-vous choisi de faire des études de médecine ? en premier ? et ensuite ?

Base : Étudiants en médecine (n=603) – En premier (une réponse maximum), Et ensuite (plusieurs réponses possibles)





MERCI

