



LES DECIDEURS FACE AUX NOUVEAUX DEFIS DE SOCIETE

Baromètre GENERALI – CSA
Novembre 2015



CONTEXTE

➤ Contexte

Generali a réalisé 3 vagues du baromètre « **Entrepreneurs d'avenir** » avec CSA, en **2009, 2011 et 2013**.

Cette année, Generali souhaite communiquer les 4 et 5 décembre lors du **Parlement des entrepreneurs d'avenir** à l'UNESCO, en intégrant un **thème sur le climat, au regard de la COP 21** qui se tient à Paris du 30 novembre au 11 décembre 2015, et en **actualisant les indicateurs caractérisant la posture des entreprises à l'égard des questions de développement durable et de responsabilité sociétale**.

Les thèmes barométriques du dispositif sont conservés :

- Le niveau de connaissance et de sensibilité des entreprises à l'égard des enjeux du développement durable et de la responsabilité sociétale
- L'impact de ces nouveaux défis sur l'entreprise
- Les initiatives déjà prises dans ces domaines
- Le rôle de l'assureur sur ces questions
- Le contexte de crise



→ Un recueil **par téléphone**



→ Terrain réalisé du **24 septembre au 06 octobre 2015**



→ Après d'un échantillon de **402 dirigeants / collaborateurs** décisionnaires en entreprises PME-PMI de **20 à moins de 500 salariés** et ayant une activité en France

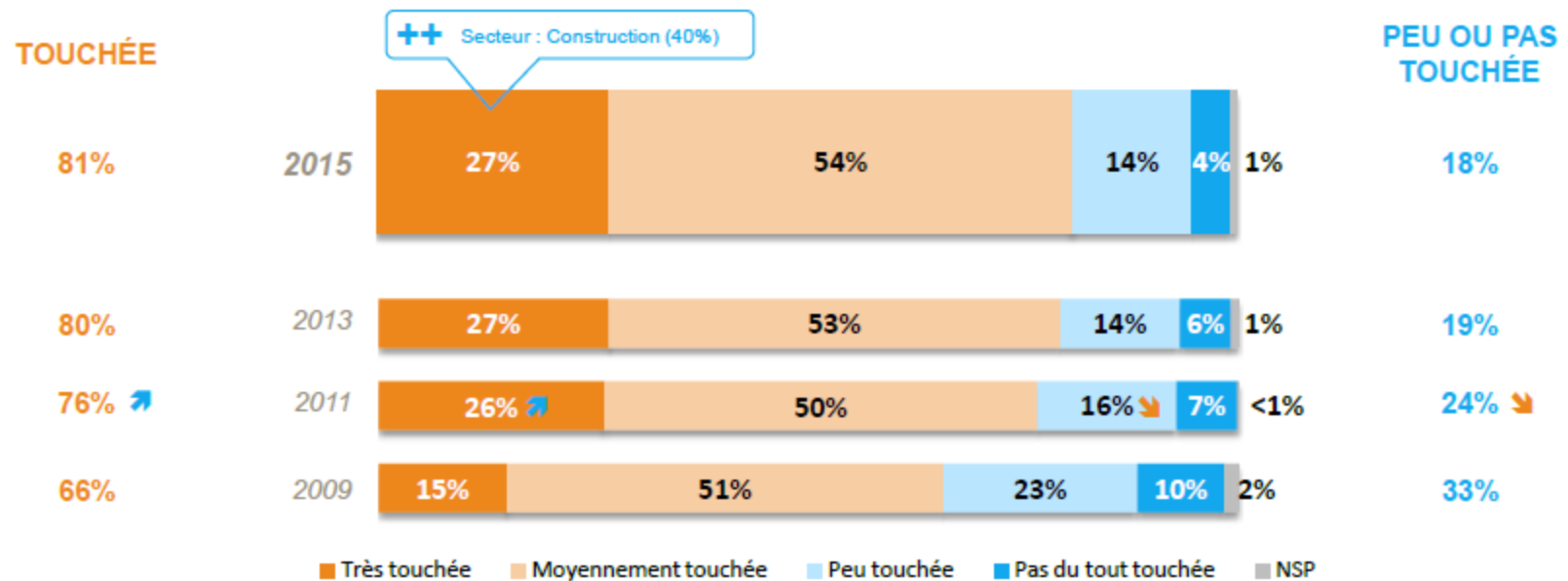


L'ÉTAT D'ESPRIT DES ENTREPRISES EN 2015

LE SENTIMENT D'EXPOSITION DES ENTREPRISES À LA CRISE

Une majorité de dirigeants déclare que leur entreprise a été touchée par la crise, dont 27% « très touchée ».

D3. Diriez-vous que votre entreprise a été très, moyennement, peu ou pas du tout touchée par la crise ?



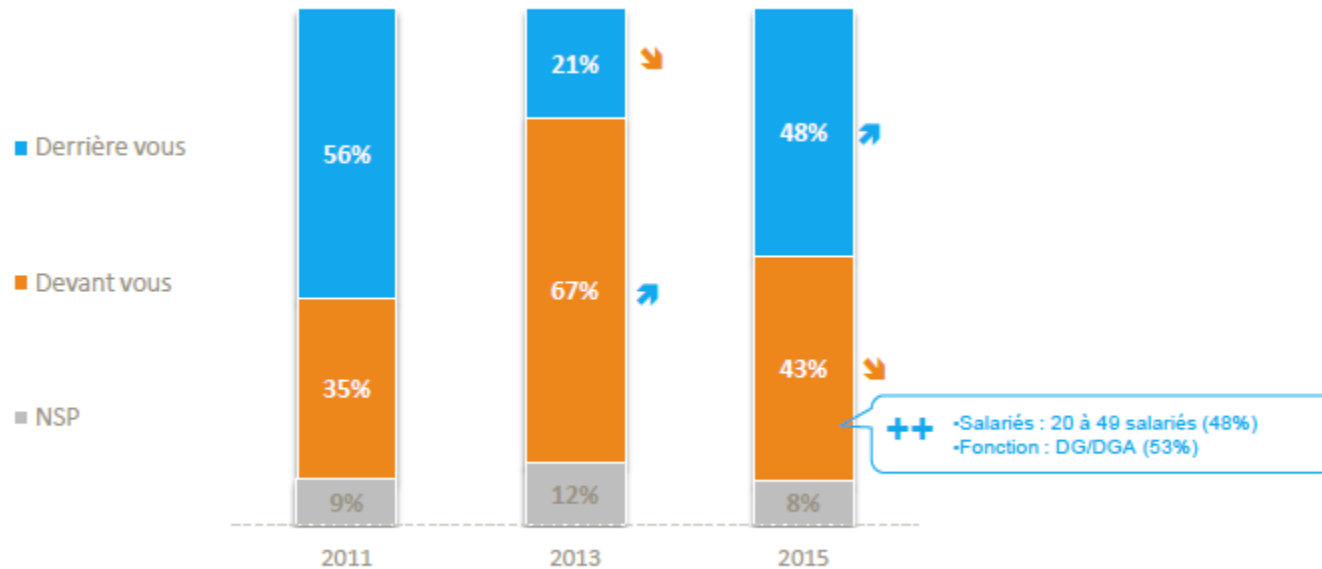
Base : Ensemble (402 dirigeants)

↗ ↘ Evolution par rapport à la vague précédente

L'OPTIMISME QUANT À L'AVENIR

Un regain d'optimisme cette année : près de la moitié des dirigeants estime que la crise est derrière eux (vs 21% en 2013).

D6. Dans votre activité, pensez vous que la crise est devant ou derrière vous ?



Base : Ensemble (402 dirigeants)

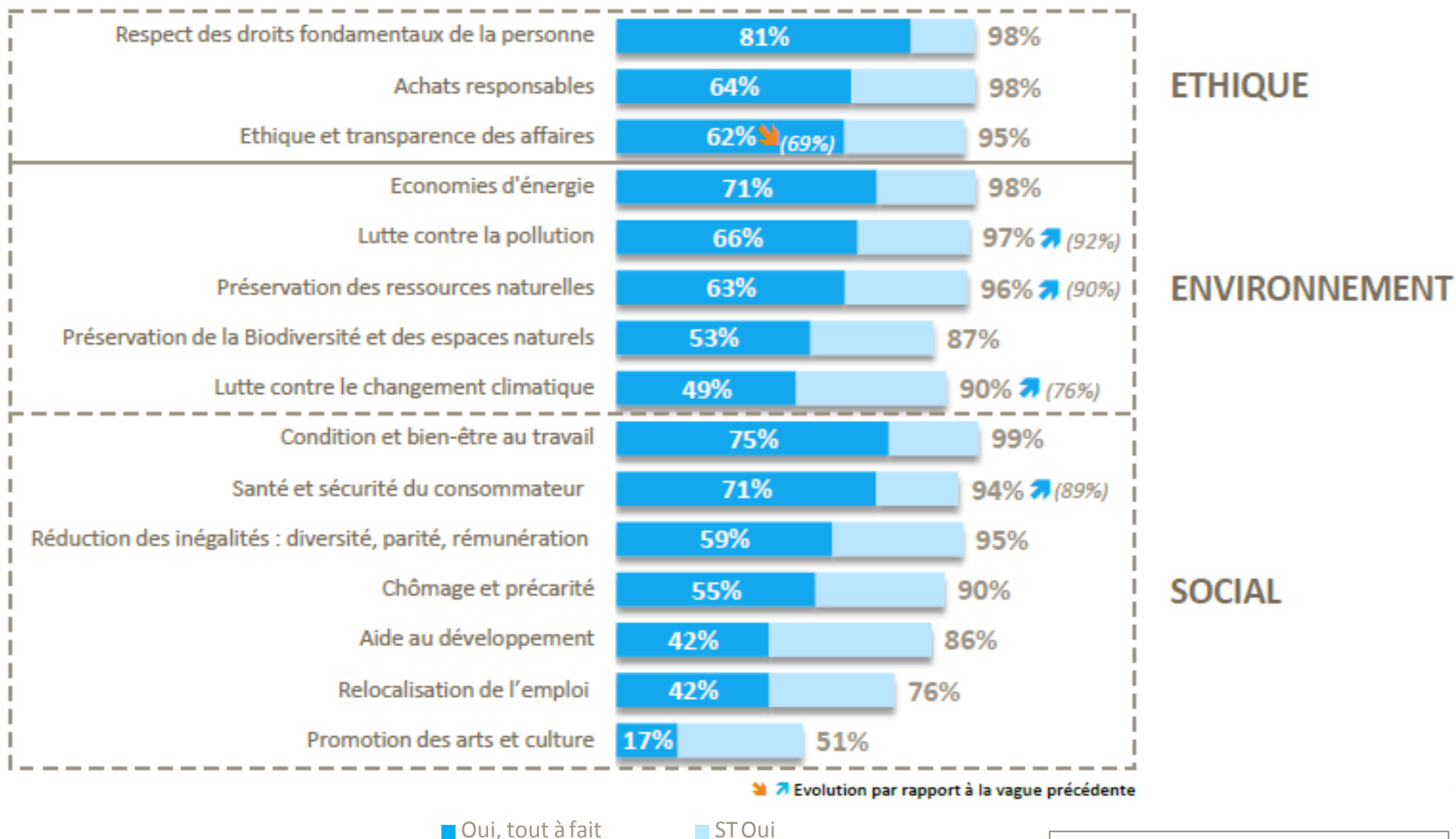
↘ ↗ Evolution par rapport à la vague précédente



**IMPORTANCE DES ENJEUX DE
DÉVELOPPEMENT DURABLE ET
DE RESPONSABILITÉ SOCIALE
ET SOCIÉTALE**

L'ENGAGEMENT DES DIRIGEANTS D'ENTREPRISES DANS LES ENJEUX ÉTHIQUES, ENVIRONNEMENTAUX ET SOCIAUX

A1. Dans ces domaines du développement durable et de la responsabilité sociétale, les enjeux collectifs auxquels nous devons faire face sont nombreux. En tant que dirigeant d'une PME-PMI, pensez-vous que votre entreprise doit s'engager activement dans chacun des enjeux que je vais vous citer ...

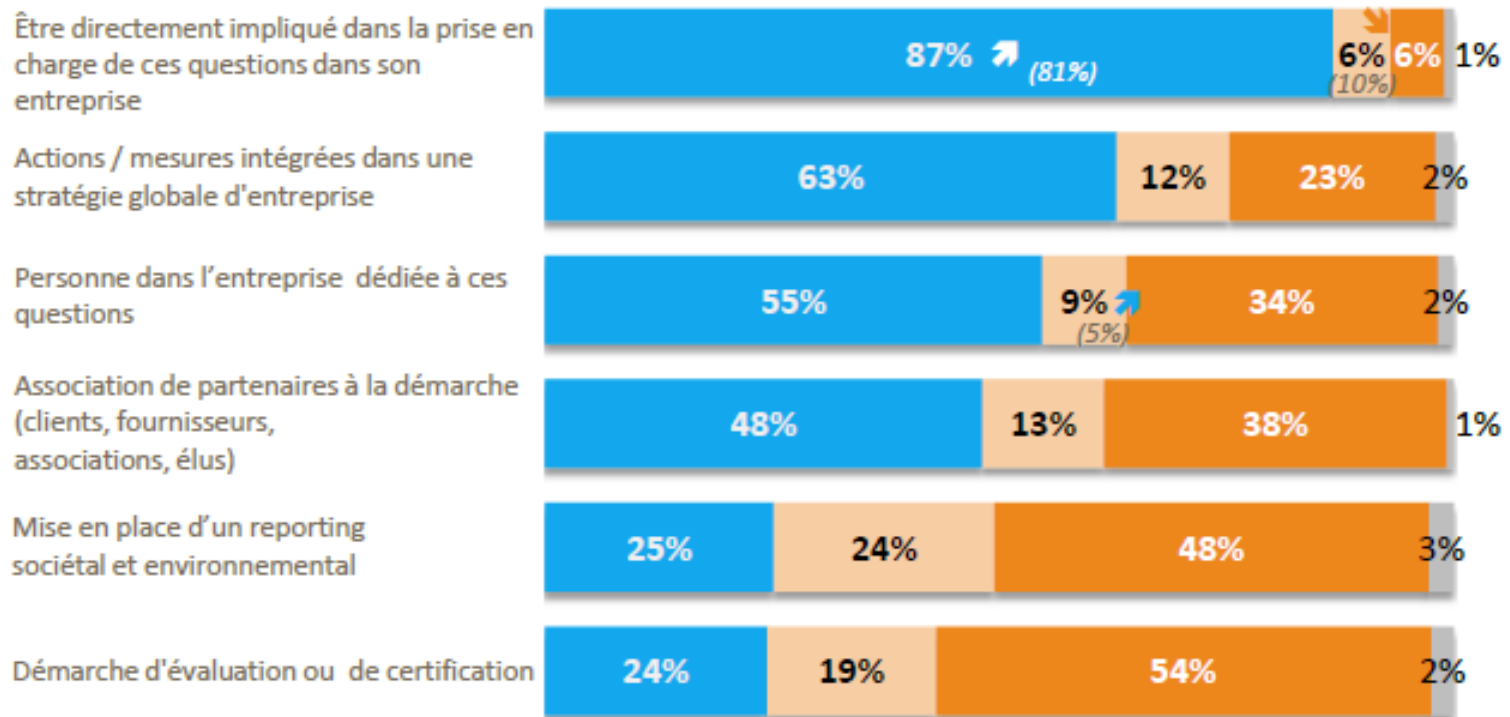


Base : Ensemble (402 dirigeants)

LA POSTURE DES ENTREPRISES FACE AUX ACTIONS ENVIRONNEMENTALES ET SOCIALES

Des dirigeants fortement impliqués dans la prise en charge des questions environnementales dans l'entreprise. Les actions sont le plus souvent intégrées dans une stratégie globale d'entreprise.

B3. Concernant les différentes actions / mesures environnementales, sociales et sociétales que vous avez prises ou que vous envisagez de prendre...?



📈 Evolution par rapport à la vague précédente

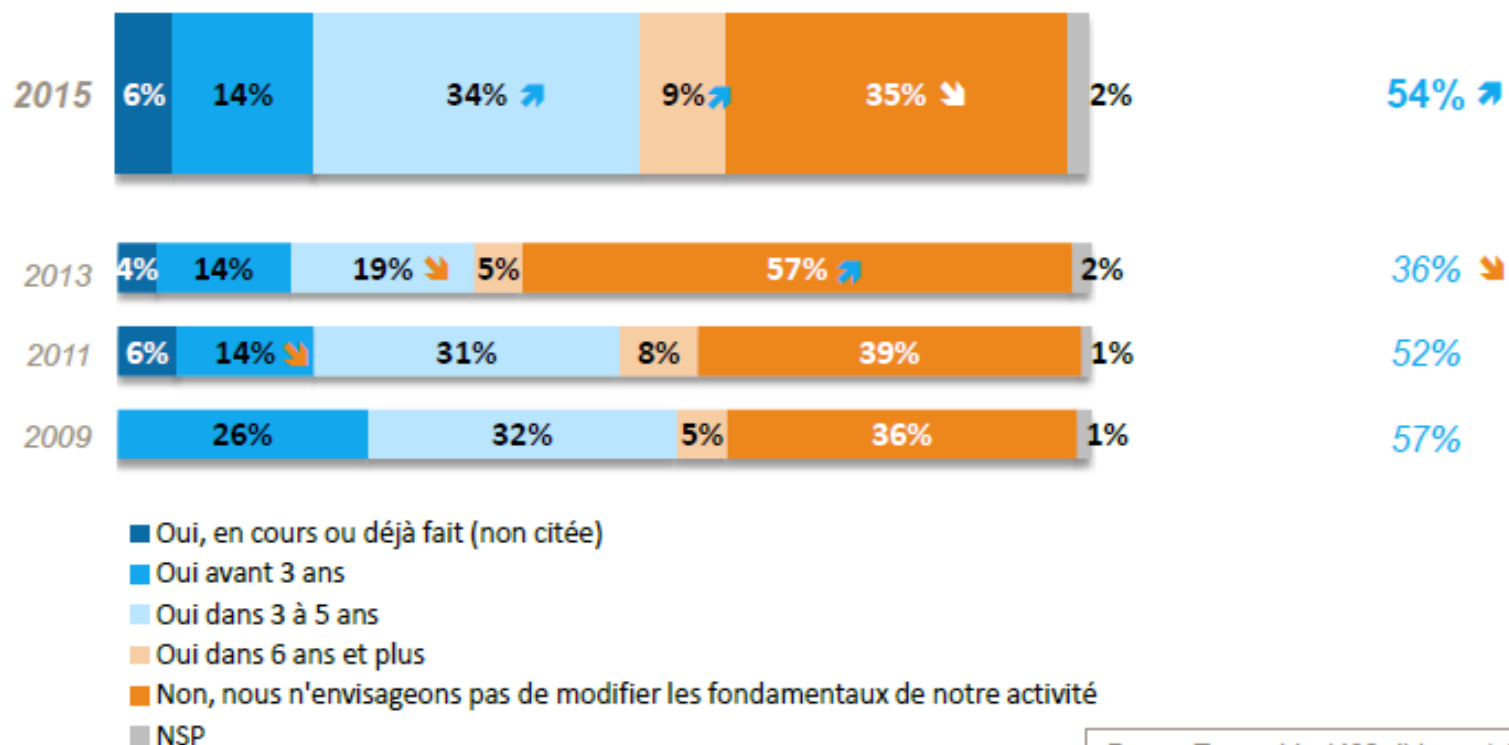
Base : Ensemble (402 dirigeants)

LA MODIFICATION DE L'ORGANISATION DE L'ENTREPRISE

A moyen terme pour prendre en considération ces différents enjeux

A6. Pensez vous que la prise en considération de ces différents enjeux de développement durable et de responsabilité sociale et sociétale dont nous venons de parler vous obligera à modifier les fondamentaux de l'organisation de votre entreprise ?

OUI AVANT 5 ANS



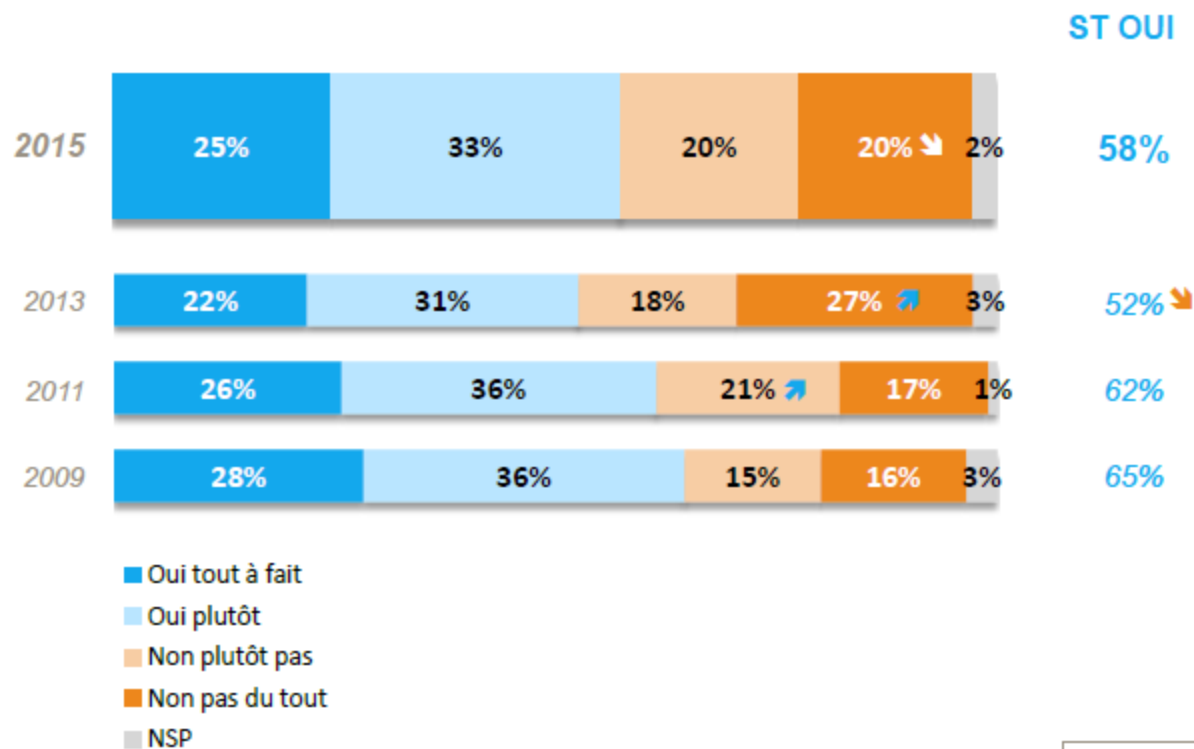
Base : Ensemble (402 dirigeants)

↗ ↘ Evolution par rapport à la vague précédente

LA PLACE DES ASSUREURS DANS L'ACCOMPAGNEMENT DES ENTREPRISES

Une attente de conseils en matière de prévention des risques environnementaux et sociétaux de la part des assureurs en tendance à la hausse, retrouvant ainsi son niveau de 2011.

C3. Attendez-vous de vos assureurs qu'ils vous conseillent et vous accompagnent avec des spécialistes en matière de prévention des risques environnementaux et sociétaux ?



Base : Ensemble (402 dirigeants)

↗ ↘ Evolution par rapport à la vague précédente

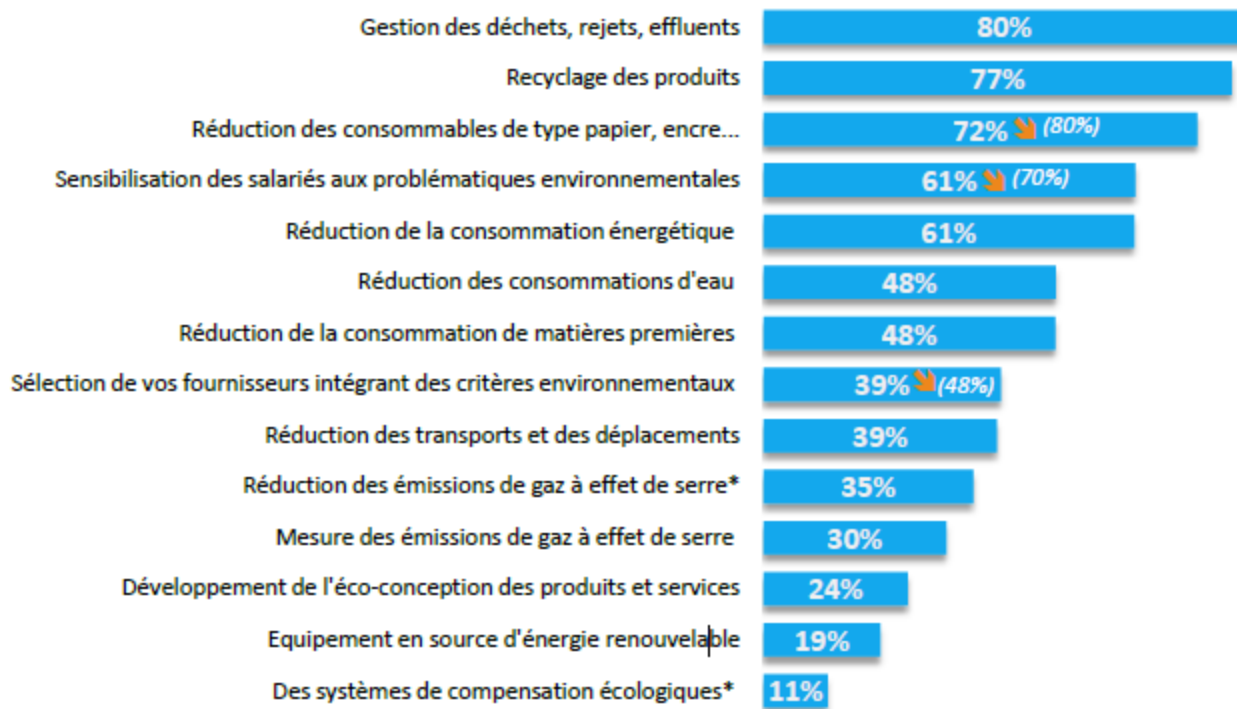
An aerial photograph of a city, likely Strasbourg, France, showing a dense cluster of buildings with red-tiled roofs and a prominent church spire in the distance. A semi-transparent white rectangular box is overlaid on the center of the image, containing the text.

IMPLICATION DES ENTREPRISES SUR CES SUJETS

LA MISE EN PLACE DE MESURES DE PROTECTION DE L'ENVIRONNEMENT

Des mesures moins mises en place, compte tenu des préoccupations économiques des dirigeants, mais qui sont largement envisagées.

B1. Votre entreprise a-t-elle mis en place les mesures de protection de l'environnement suivantes... ?



* Nouvel item 2015

■ Oui c'est mis en place

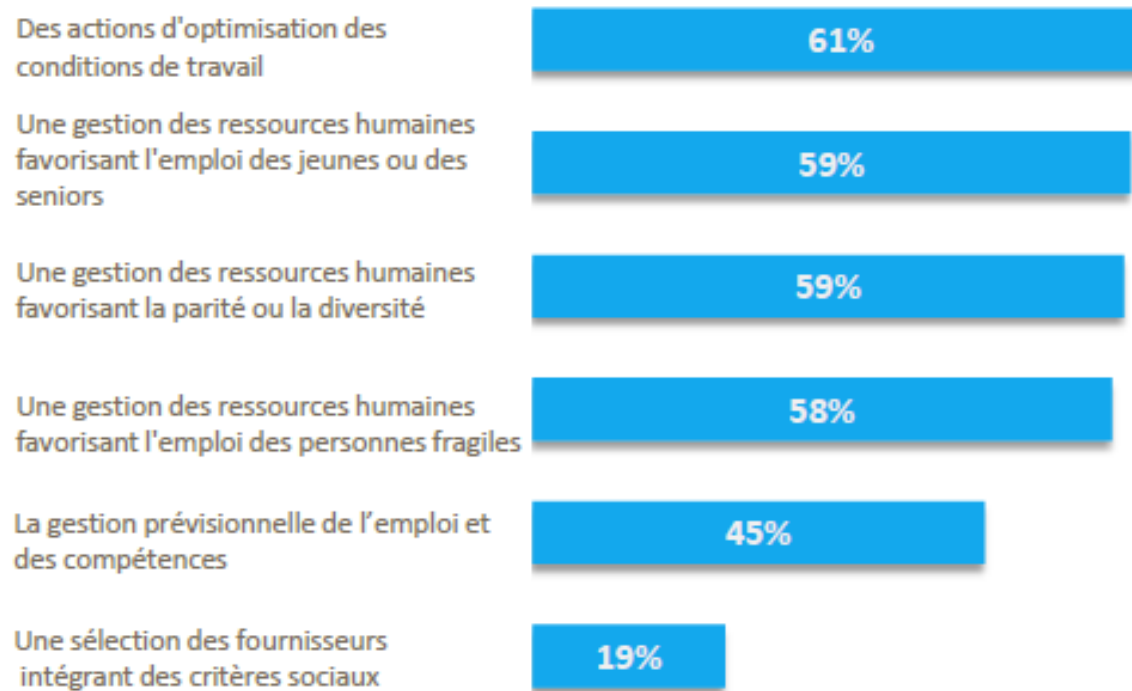
Base : Ensemble (402 dirigeants)

↘ Evolution par rapport à la vague précédente

LA MISE EN PLACE DE MESURES SOCIALES

En matière sociale, les mesures mises en place restent stables cette année. La sélection des fournisseurs intégrant les critères sociaux étant la moins instaurée dans les entreprises.

B2. Et en matière sociale, votre entreprise a-t-elle mis en place les mesures suivantes... ?



Base : Ensemble (402 dirigeants)

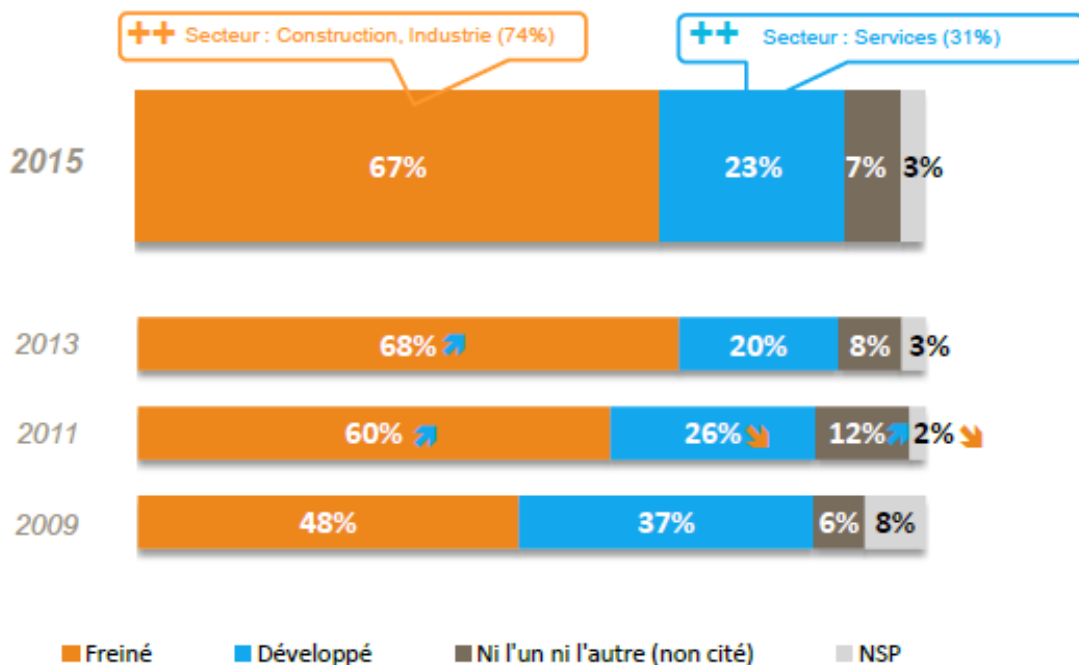
■ Oui c'est mis en place

↗ Evolution par rapport à la vague précédente

L'IMPACT DE LA CRISE SUR LES ACTIONS

2/3 des entreprises déclarent que la crise est un frein au développement des questions environnementales et sociétales : ce taux se stabilise en 2015.

D2. D'une manière générale, avez-vous l'impression que la crise économique a plutôt freiné ou au contraire développé les considérations environnementales, sociales et sociétales dans les PME-PMI?



Base : Ensemble (402 dirigeants)

↗ ↘ Evolution par rapport à la vague précédente

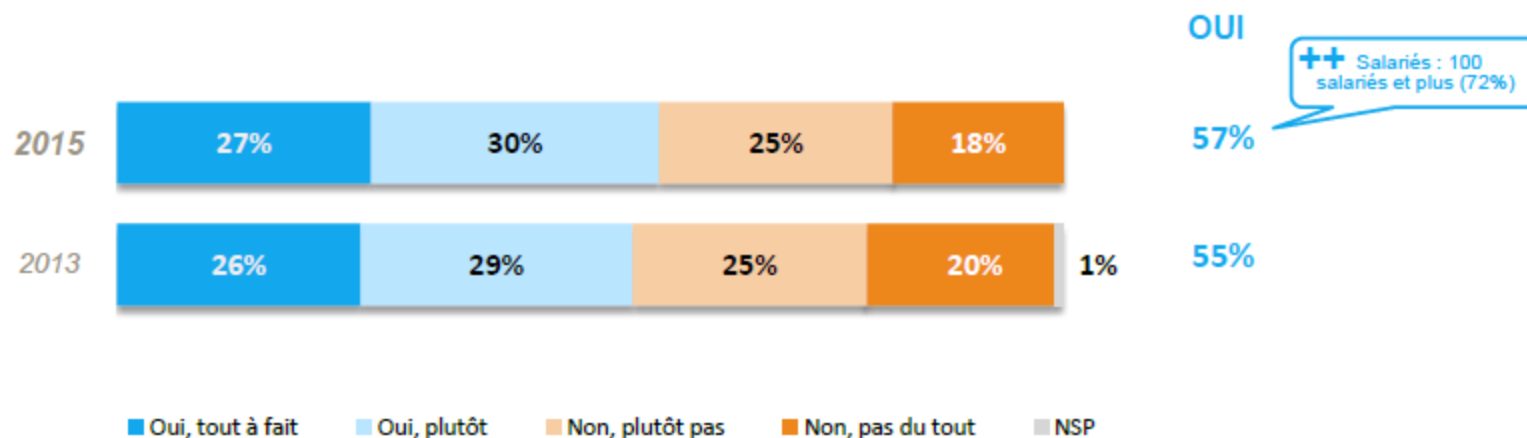


**MOTIVATIONS ET FREINS
À LA MISE EN PLACE DE MESURES
ENVIRONNEMENTALES
ET SOCIÉTALES DANS
LES PME-PMI**

LA COMPÉTITIVITÉ DES ENTREPRISES

Pour près de 6 entreprises sur 10, la mise en place d'actions en matière environnementale, sociale et sociétale favorise la compétitivité des entreprises.

D9. Finalement, diriez-vous que la mise en place d'actions en matière environnementale, sociale et sociétale favorise la compétitivité d'une entreprise comme la vôtre ?

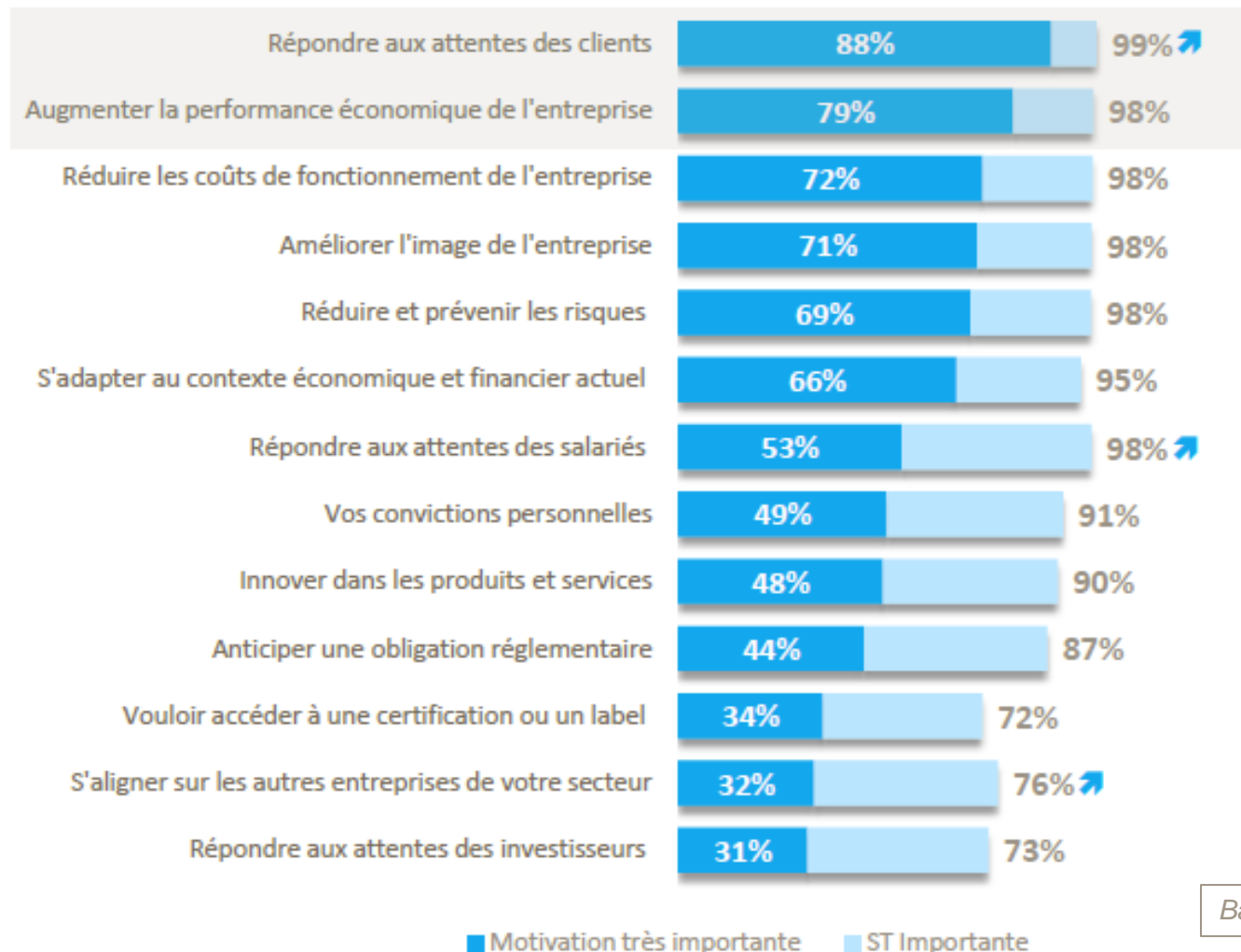


Base : Ensemble (402 dirigeants)

📈 Evolution par rapport à la vague précédente

LES MOTIVATIONS POUR LA MISE EN PLACE DE MESURES

A2. Pour chacune des motivations que je vais vous citer, dites-moi si elle est ou serait pour vous une motivation [Echelle] pour mettre en place dans votre entreprise des mesures environnementales, sociales et sociétales?

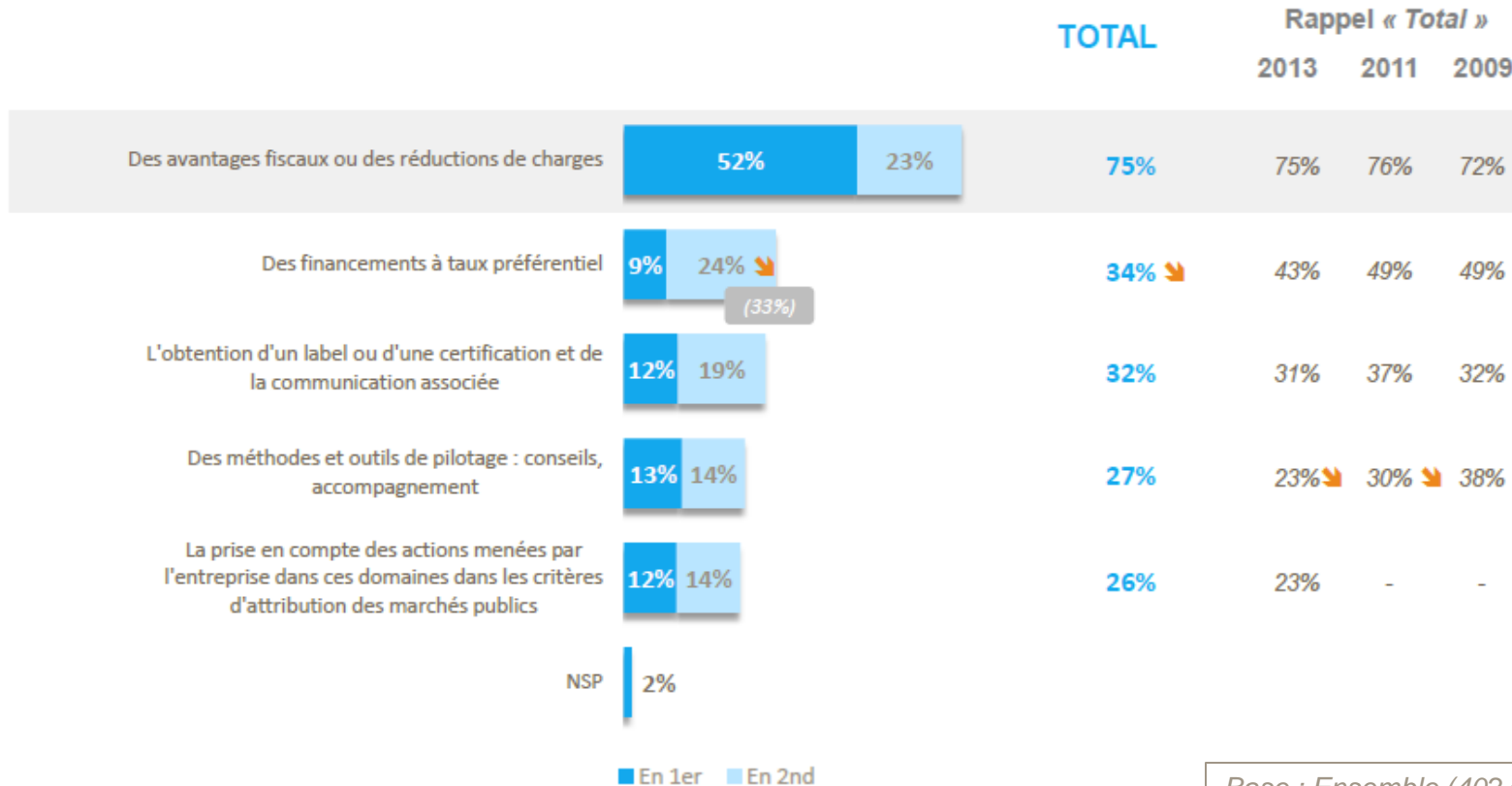


Base : Ensemble (402 dirigeants)

↗ ↘ Evolution par rapport à la vague précédente

IMPACT DE MESURES INCITATIVES AU DÉVELOPPEMENT DE LA POLITIQUE ENVIRONNEMENTALE ET SOCIÉTALE

Les avantages fiscaux ou des réductions de charge restent la motivation principale des dirigeants. En revanche, ils se préoccupent moins des financements à taux préférentiel cette année.



Base : Ensemble (402 dirigeants)

A young boy with short brown hair, wearing a brown corduroy jacket and dark pants with a belt, is looking through black binoculars. He is standing in a field of tall, dry grass under a bright, slightly hazy sky. The overall tone is soft and natural.

ZOOM SUR LE CLIMAT

LE CLIMAT ET LE DÉRÈGLEMENT CLIMATIQUE

Alors que 9 dirigeants sur 10 constatent réellement un dérèglement climatique, seulement la moitié considère le climat comme une question essentielle au regard de la situation économique, sociale et géopolitique

E1. Selon vous, y a-t-il réellement un dérèglement climatique ?



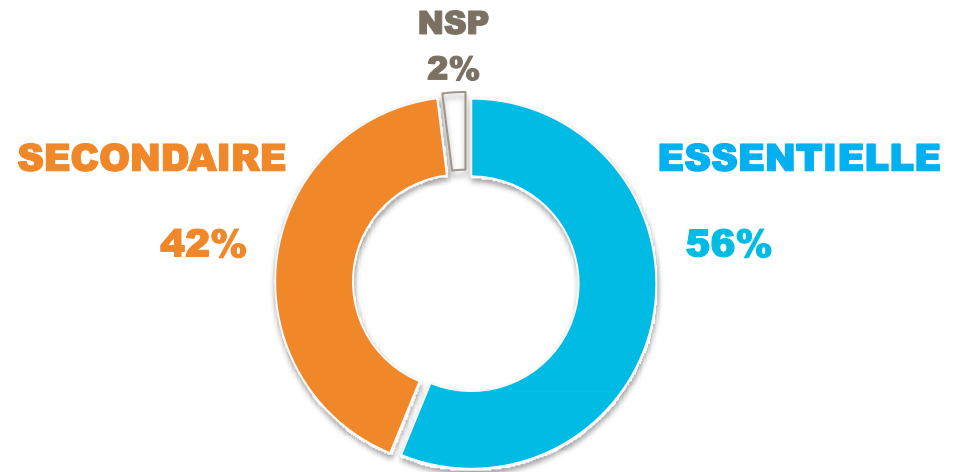
86%
Oui

13%
Non

++ Secteur : Services (90%)

NSP : 2%

E0. Est-ce que le climat est aujourd'hui une question essentielle ou est-il secondaire au regard de la situation économique, sociale et géopolitique ?

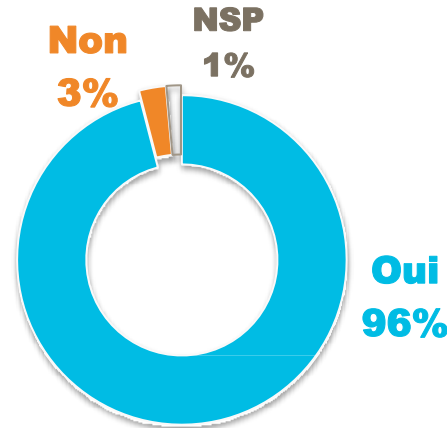


Base : Ensemble (402 dirigeants)

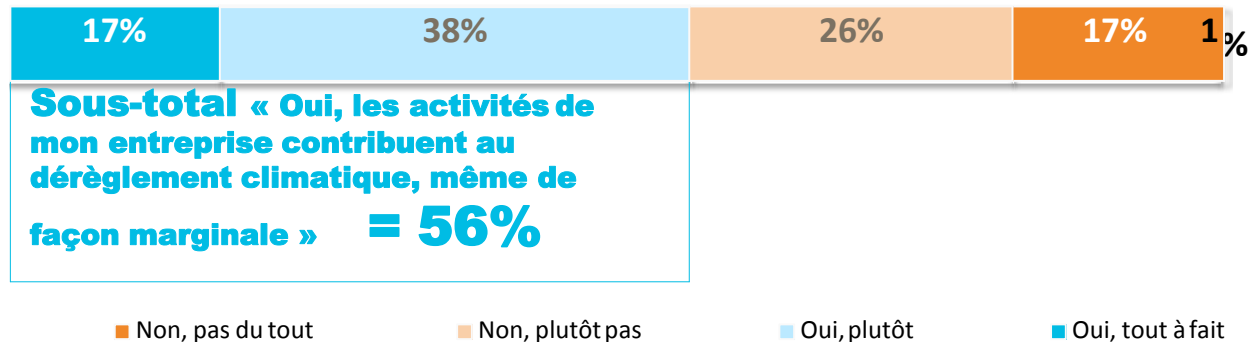
LA CONTRIBUTION DE L'ACTIVITÉ HUMAINE ET DES ENTREPRISES SUR LE DÉRÈGLEMENT CLIMATIQUE

Des dirigeants conscients pour la quasi-totalité que l'activité humaine est une cause du dérèglement climatique. Ils se placent néanmoins en retrait puisque seuls 56% d'entre eux estiment que leur propre entreprise contribue à ce dérèglement.

E2. Le dérèglement climatique est-il, selon vous, lié à l'activité humaine ?



E4. Diriez-vous que les activités de votre entreprise contribuent au dérèglement climatique, même de façon marginale ?

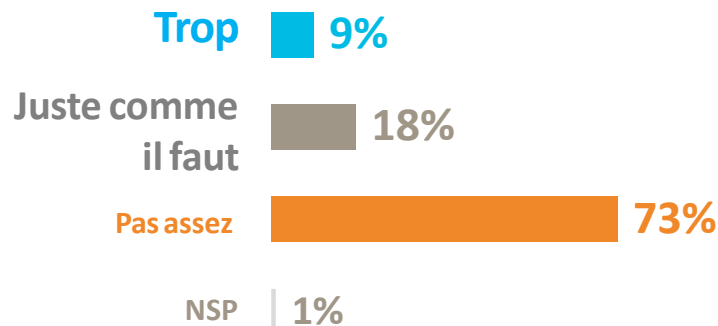


Base : Estime qu'il y a un dérèglement climatique (345 dirigeants)

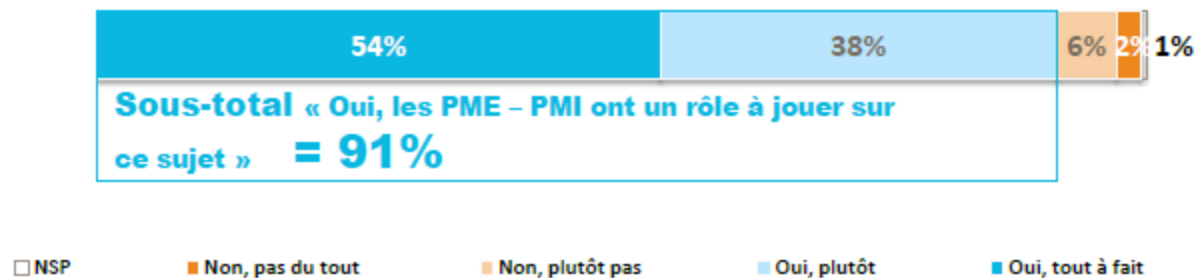
LA LUTTE CONTRE LE DÉRÈGLEMENT CLIMATIQUE

3 dirigeants sur 4 estiment qu'il existe un déficit en termes d'actions en faveur de l'écologie. La majorité pense que les entreprises ont un rôle à jouer à ce sujet.

E3. Pensez-vous qu'on en fait trop, juste comme il faut ou pas assez pour l'écologie ?



E5. Selon vous, est-ce que les PME – PMI ont un rôle à jouer sur ce sujet ?

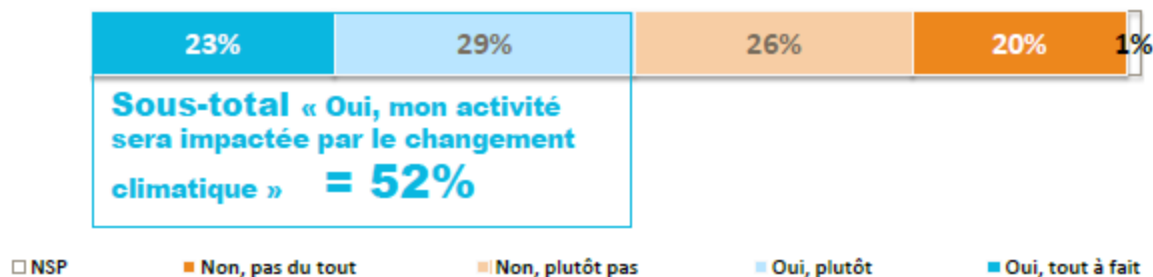


Base : Estime qu'il y a un dérèglement climatique (345 dirigeants)

L'IMPACT DU CHANGEMENT CLIMATIQUE ET DES NÉGOCIATIONS ANNONCÉES SUR LES ENTREPRISES

Des dirigeants sceptiques quant à l'impact du changement climatique et des négociations internationales sur l'activité de leur entreprise.

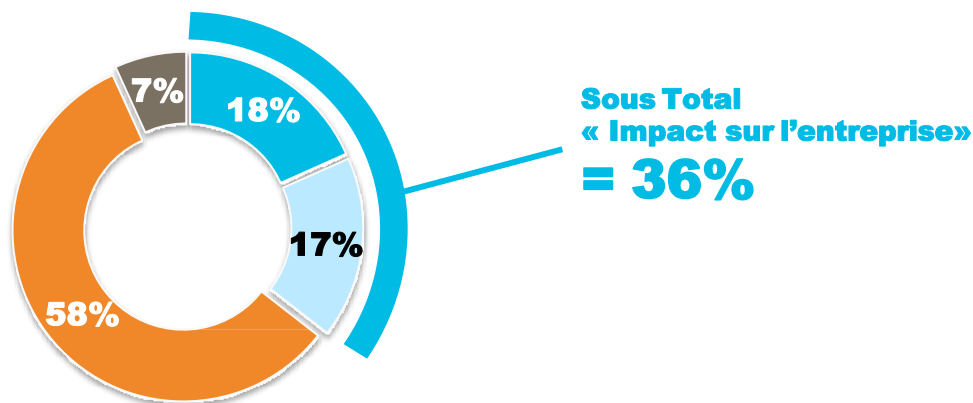
E4bis. Pensez-vous que votre activité sera impactée par le changement climatique ?



Base : Estime qu'il y a un dérèglement climatique (345 dirigeants)

E6. En décembre se tiendront à Paris les négociations internationales sur le climat dans le cadre de la COP21. Pensez-vous que les négociations aboutiront à des actions susceptibles d'impacter votre entreprise...

- Oui, elles impacteront positivement votre entreprise
- Oui, elles impacteront négativement votre entreprise
- Non, elles n'impacteront pas votre entreprise
- NSP



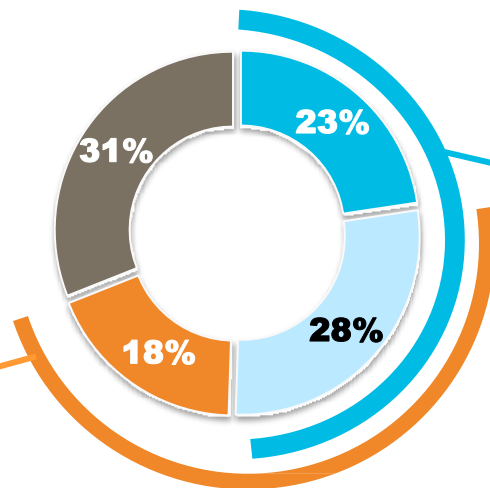
Base : Ensemble (402 dirigeants)

LA LUTTE CONTRE LE CHANGEMENT CLIMATIQUE

Si 46% des dirigeants estiment que la lutte contre le changement climatique constitue une contrainte pour leur entreprise, ils ne sont qu'un peu plus nombreux à la voir comme un moteur d'innovation. Pour un peu moins d'1/3, ce n'est ni une source de contrainte, ni un moteur d'innovation.

E7. La lutte contre le changement climatique constitue-t-elle pour votre entreprise...

- Un moteur d'innovation uniquement
- Une source de contrainte ET un moteur d'innovation
- Une source de contrainte uniquement
- Aucun des deux



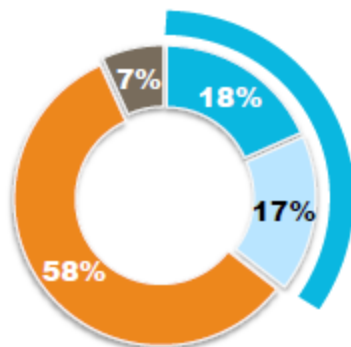
Base : Ensemble (402 dirigeants)

Un moteur d'innovation = 51%

Une source de contrainte = 46%

E8. La lutte contre le changement climatique constitue une innovation pour votre entreprise. Est-ce...

- Oui, elles impacteront positivement votre entreprise
- Oui, elles impacteront négativement votre entreprise
- Non, elles n'impacteront pas votre entreprise
- NSP



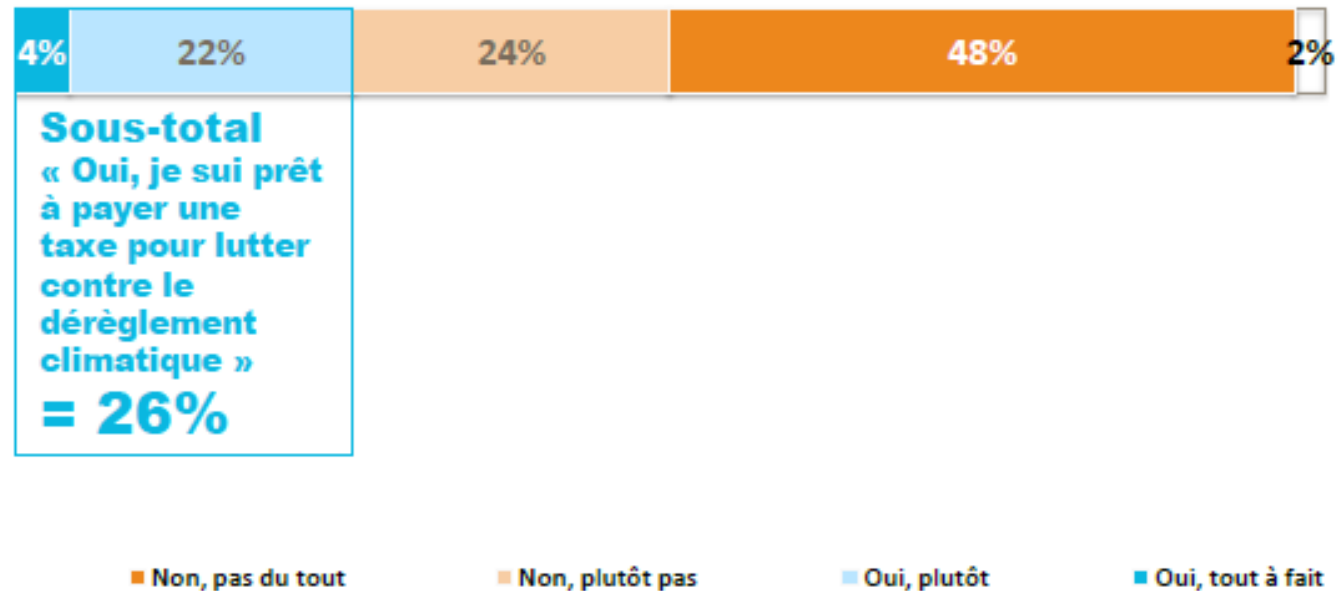
Sous Total « Impact sur l'entreprise » = 36%

Base : Ensemble (402 dirigeants)

LE PAIEMENT D'UNE TAXE POUR LUTTER CONTRE LE DÉRÈGLEMENT CLIMATIQUE

Même si les dirigeants ont conscience de l'existence d'un dérèglement climatique, ils ne sont que 26% à être prêts à payer une taxe pour lutter contre celui-ci.

E9. Pour lutter contre le dérèglement climatique, seriez-vous prêts à payer une écotaxe, une taxe carbone ou une taxe sur les nuisances climatiques ?



Base : Ensemble (402 dirigeants)

A photograph of a busy pedestrian crossing (zebra crossing) with many people walking. Long, dark shadows are cast across the white stripes of the crossing, indicating it is either early morning or late afternoon. The scene is captured from a low angle, looking down at the crossing.

CONCLUSIONS

DES DIRIGEANTS MAJORITAIREMENT TOUCHÉS PAR LA CRISE, MAIS QUI SONT OPTIMISTES POUR L'AVENIR

8 dirigeants sur 10 (81%) se disent impactés par la crise en 2015
Mais près de la moitié (48%) estime que la crise est derrière eux

Des dirigeants de plus en plus impliqués dans le développement durable et la RSE :

Les dirigeants d'entreprises pensent que leur entreprise soit s'engager dans...

		<i>% Oui, tout à fait</i>
ETHIQUE	Respect des droits fondamentaux de la personne	81%
	Achats responsables	64%
ENVIRONNEMENT	Economies d'énergie	71%
	Lutte contre la pollution	66%
	Préservation des ressources naturelles	63%
SOCIAL	Conditions et bien-être au travail	75%
	Santé et sécurité du consommateur	71%

Plus d'1 dirigeant sur 2 est prêt à modifier son organisation pour mieux intégrer les enjeux environnementaux et RSE

Mais dans les faits, une mise en action en demi-teinte

8 dirigeants sur 10 ont mis en place des mesures pour gérer leurs déchets
Mais moins de 2 sur 10 sont équipés en source d'énergie renouvelable

6 dirigeants sur 10 mènent des actions pour améliorer les conditions de travail
Mais moins de 2 sur 10 sélectionnent des fournisseurs vertueux en matière sociale



Climat / Cop21

Un dérèglement climatique bien réel

86% des dirigeants constatent réellement un dérèglement climatique

96% pensent que l'activité humaine est la cause de ce dérèglement

Plus de **7 dirigeants sur 10** estiment qu'il y a un **déficit d'actions à ce sujet**, et **91%** pensent que les PME-PMI ont un rôle à jouer

51% pensent que la lutte contre le changement climatique constitue un moteur d'innovation

Mais la plupart reste en retrait

Moins de **6 dirigeants d'entreprises sur 10** estiment que leur propre activité contribue au dérèglement climatique

Près de la moitié estime que la lutte contre le changement climatique est une source de contrainte

Seuls 26% se déclarent prêts à payer une taxe pour lutter contre le changement climatique

en savoir plus : www.csa.eu - @InstitutCSA

10, rue Godefroy - 92800 Puteaux
Tel . : 01.57.00.58.00 - Fax : 01.57.00.58.01

